

**Miskolci Egyetem - Gazdaságtudományi Kar
Gazdálkodástani Intézet**

A magyarországi inkubátorházak működésének jellemzői és működési tapasztalatai



**dr. Fábíán Brigitta
2012.**

Tartalomjegyzék

Bevezetés.....	- 3 -
1 Az inkubáció és az inkubátorház fogalma, kialakulása, tipizálása.....	- 5 -
1.1 Az inkubáció és inkubátor, fogalma.....	- 5 -
1.2 Az inkubátorok típusai.....	- 7 -
1.2.1 Szolgáltatások száma és stratégiai cél szerint.....	- 7 -
1.2.2 Gazdaság és piachoz való viszony szerint.....	- 8 -
1.2.3 Létrehozó célok alapján.....	- 10 -
1.3 Az inkubáció fejlődése az Amerikai Egyesült Államokban és Európában.....	- 10 -
1.3.1 Amerikai Egyesült Államok.....	- 10 -
1.3.2 Európa.....	- 12 -
2 Az inkubáció helyzetelemzése Magyarországon, tapasztalatok.....	- 17 -
2.1 Az inkubáció magyarországi sajátosságai, jellemzői.....	- 17 -
2.1.1 Az inkubáció magyarországi története.....	- 17 -
2.1.2 Az inkubáció-fogalom hazai sajátosságai, típusai.....	- 19 -
2.1.2.1 Vállalkozói inkubáció.....	- 19 -
2.1.2.2 Üzleti inkubáció.....	- 20 -
2.1.2.3 Technológiai inkubáció.....	- 20 -
2.1.2.4 Virtuális inkubáció.....	- 21 -
2.1.2.5 Piachelyettesítő, és piacfejlesztő inkubátorok.....	- 21 -
2.2 Működési tapasztalatok.....	- 24 -
2.2.1 Felmérés módszere.....	- 24 -
2.2.2 Inkubátorházak önmeghatározása, jogi formája, tulajdonosi struktúrája.....	- 25 -
2.2.2.1 A szervezetek önmeghatározása.....	- 25 -
2.2.2.2 Jogi forma, tulajdonosi struktúra.....	- 27 -
2.2.3 Szolgáltatások.....	- 28 -
2.2.4 Inkubáció sikerességét befolyásoló tényezők.....	- 31 -
2.2.4.1 Szakértő menedzsment és kapcsolatrendszere:.....	- 32 -
2.2.4.2 Inkubátorház elhelyezkedése: Ipari parkon belül vagy kívül?.....	- 33 -
2.2.4.3 Egyetem közelében.....	- 34 -
2.2.5 Betelepült vállalkozások számára biztosított inkubációs időszak, betelepülők toborzása.....	- 34 -
2.2.5.1 Inkubációs időszak.....	- 34 -
2.2.5.2 Betelepülők toborzását segítő szervezetek.....	- 35 -
2.2.6 Inkubátorházak létrehozásának és működtetésének forrásai.....	- 36 -
2.2.7 Inkubátorházak földrajzi elhelyezkedése, területi lefedettsége.....	- 37 -
3 A Tim-Invest Kft., mint bázis szervezet bemutatása.....	- 39 -
3.1 A Tim-Invest Kft. bemutatása.....	- 39 -
3.2 A Timári Inkubátorház létrehozatalának célja szükségességének okai.....	- 40 -
3.2.1 Timár és a timári vállalkozói övezet.....	- 40 -
3.2.2 Az inkubátorház létrehozatalának folyamata.....	- 42 -
3.2.2.1 Előzmények, a fejlesztési igény megalapozása.....	- 42 -
3.2.2.2 Fejlesztési igény megalapozása.....	- 43 -
3.2.2.3 Célok, elvárt eredmények.....	- 46 -
3.2.2.3.1 Az inkubátorház céljai.....	- 46 -
3.2.2.3.2 Nyújtott szolgáltatások, elvárt eredmények.....	- 48 -

4	A Timári Inkubátorház működési tapasztalatai	- 51 -
4.1	Menedzsment	- 51 -
4.2	Ipari parkban, profitszerzési céllal	- 51 -
4.3	Szolgáltatások, az első év tükrében	- 53 -
4.4	Az inkubátorház forrásai	- 54 -
4.5	Inkubációs időszak, toborzás	- 54 -
5	Szakdolgozat eredményei, következtetések javaslatok megfogalmazása.....	- 55 -
	Irodalomjegyzék	- 60 -
	Idegen nyelvű összefoglaló	- 62 -
	Ábrák jegyzéke	- 64 -
	Táblázatok jegyzéke	- 65 -
	Inkubátorházak sikerességét megalapozó tényezők Kérdőív inkubátorházak részére ...	- 66 -
	Interjúvázlatok	- 69 -

Bevezetés

„A kisvállalatok tekintendők az innováció, a foglalkoztatás, valamint az Európán belüli társadalmi és helyi integráció fő hajtóerejének. Mindezekre tekintettel a lehető legjobb környezetet kell biztosítani a kisvállalkozások és a vállalkozási tevékenység számára”¹

A kis- és középvállalkozások gazdaságban betöltött szerepe minden országban elismert. A munkaerő felvevő képességük nagy, valamint a kisvállalkozások tömeges színre lépése esetén, a gazdaság alkalmazkodó képessége megnő. Az inkubáció, mint a kisvállalkozások segítő-eszköze, közvetlenül és közvetve is hozzájárul az egyes országok gazdasági versenyképességének javításához.

Dolgozatomban az inkubáció fejlődésének történetét, nemzetközi sajátosságait a magyarországi inkubátorok kialakulását, működését, sajátosságait mutatom be. A téma aktualitását a formálódó új inkubációs irányvonal kialakításának szükségessége és az inkubációs politika egyensúlykeresése adja.

A magyarországi inkubáció, az 1990-es évek elején indult útjára. Az első inkubátorok nyugat-európai példa alapján, önkormányzati segítséggel non-profit alapon működtek, majd az Európai Unióhoz történő csatlakozás után, - immáron direkt forrásokból- számuk gyorsan szaporodott. Közös céljuk az induló vállalkozások számára üzleti teret, biztos indulást segítő feltételeket teremteni. Mára azonban az inkubáció választást előtt áll. A kutatás-fejlesztés és az innováció növekvő szerepe ebben az eszközben is átalakításokat igényel.

A kapcsolódó szakirodalom feldolgozása során egységes definíciót keresek erre a sokszínűségéből eredően misztikusnak tűnő, rendkívül eredményes gazdaságélénkítő eszközre. A szinonimaként egymás mellett élő fogalmakból kiindulva bemutatom a különböző megközelítéseket, felvázolom csoportosítási szempontjait. Elemzem a nemzetközi inkubáció gyökereit, fejlődését, sajátosságait, működését.

Az inkubáció magyarországi tapasztalatait, kérdőíves felmérés keretein belül, és két interjú keretében vizsgálom. Választ keresek arra, hogy az inkubátorházak

¹ Kisvállalkozások Európai Chartája (2000. 9. oldal)

tulajdonosi körének összetétele, befolyásolja-e sikerüket, illetve arra, hogy a magántőke bevonása milyen lehetőségeket rejt egy inkubátorház életében. Megvizsgálom az intézmények támogatására kialakított rendszer hatékonyságát, erősségeit, gyengeségeit. Rávilágítok arra, hogy mennyire tartják fontosnak ők maguk, az innováció támogatását, mennyire eredményesek pénzügyileg, miben látják az esetleges sikertelenség okait.

Érintőlegesen bemutatom az inkubáció új irányvonalát, a fejlődés következő állomását, a technológiai inkubációt, mely Magyarországon, még sok bizonytalanságot hordoz.

A Timári Inkubátorház konkrét példáján keresztül elemzem az inkubátorok létrejöttének indokait, általános céljait, és egy elmaradott térségben működő inkubátorház működési tapasztalatait.

Céлом, bemutatni azt, hogy az inkubáció következő lépcsőjének tekintett technológiai inkubáció mellett a klasszikus inkubátorházaknak is van létjogosultságuk, hogy ezeket az intézményeket megfelelő támogatás és irányítás mellett ösztönözni kell, és lehet a még hatékonyabb működésre.

1 Az inkubáció és az inkubátorház fogalma, kialakulása, tipizálása

1.1 Az inkubáció és inkubátor, fogalma

Az inkubációról és az inkubátorházakról számos hazai és nemzetközi meghatározás van használatban. Amellett, hogy több szinonim fogalmat használnak szakmai körökben, és többféle szempont alapján közelítik meg a jelenséget, gyakran összemosódnak a jól elkülöníthető elemek is.

Mind az inkubátor, mind az inkubáció gyűjtőfogalmak, amelyek sokféle különböző jellegzetességekkel bíró szerveződést takarhatnak. Amikor a hétköznapokban inkubációról beszélünk „olyan teleszerűen létesített ipari és szolgáltató létesítmények együttesére gondolunk, amely elsősorban az induló vállalkozások számára a kor színvonalán képes a korszerű termékek előállításához, a modern technológiák alkalmazásához nélkülözhetetlen feltételeket nyújtani. Feladatuk, hogy olyan erőforrásokkal lássák el a holdudvarukba tartozó kis- és középvállalkozókat, amelyek javítják sikerük esélyeit.”²

A fenti definíció a vállalkozói inkubáció/inkubátorház jellemzőit írja le. (A folyamatot az „inkubáció” kifejezés jelöli, míg az „inkubátor” az e célra létrehozott szervezetre és infrastruktúrára, legtöbbször egy épületre, épületcsoportra, vagy parkra utal.)

Klasszikus értelemben, inkubátorháznak olyan épületet, épületcsoportot tekintünk, amelyekben a kisvállalkozások számára magas szintű szolgáltatásokat és működési teret biztosítanak (pl: szolgáltató ház, innovációs központ stb.).

Az Európai Unióban elterjedt fogalom szerint: „az üzleti inkubátor egy olyan szervezet, amely rendszerbe foglalja és élénkíti a sikeres vállalkozások létesítésének folyamatát, számukra átfogó és integrált szolgáltatások körét nyújtva, amelyek közül a legfontosabbak:

- az inkubációs tér,
- a kedvezményes üzleti szolgáltatások,

² Dobák-Futó-Kutor-Lányi-Soltész: Vállalkozói inkubátorok Magyarországon (2003. 6.oldal)

- a klaszteresedés és a hálózatosodás lehetősége”³

Ezt a definíciót tekinthetjük egyfajta szűkített inkubációs fogalomnak, melyben az inkubációs tér és a nyújtott szolgáltatás mellett a vállalkozások közötti együttműködés jut főszerephez. (Itt már üzleti inkubációként emlegetik a fogalmat, ezzel is jelezvén, hogy nemzetközi területen ez az általános, hétköznapi szóhasználat.)

Azonban jelen van egy tágabb fogalom is, mely értelmében mindent inkubációnak tekinthetünk, ami segíti az induló vállalkozások talpon maradását. Azt a speciális gazdasági környezetet értjük inkubáció alatt, amely területtől, elnevezéstől függetlenül biztosítja a cégek megerősödését.

Az inkubáció tehát egy eszköz, mely segíti a kezdő vállalkozásokat. Segítségével jelentősen javítható az innovációs teljesítményük, csökkenthető bukási arányuk.

Árnyaltabb a kép, ha figyelembe vesszük, hogy a szakirodalom több fajta inkubációt tart nyilván. A nemzetközi terminológiában az inkubátor-fogalom messze túlmutat a Magyarországon általánosan ismert vállalkozói inkubátorház fogalmán.

A Carayannis– Zedtwitz szerzőpáros véleménye szerint az inkubáció olyan iparág, amelyben számos szereplő (gazdaságfejlesztő ügynökség, kockázati tőkés, ingatlanfejlesztő, egyetem) igyekszik pénzügyi és ügyviteli szolgáltatásokat nyújtani kezdő vállalkozásoknak, így a szolgáltatást nyújtók bizonyos szempontból versenytársai egymásnak.⁴

³ CEC: Benchmarking of Business Incubators (2002. 9. oldal)

⁴ Bajmócy Zoltán: Az üzleti inkubáció szerepe a vállalkozásfejlesztésben (Közgazdasági Szemle 2004. december 1135. oldal)

1.2 Az inkubátorok típusai⁵

1.2.1 Szolgáltatások száma és stratégiai cél szerint

Hazai és nemzetközi kutatók különböző szempontok szerint csoportosítják a meglévő inkubátorházakat. A legtöbb tipizálás stratégiai cél alapján tesz különbséget közöttük, és ezt bontja tovább különböző altípusokra.

Carayannis-Zedtwitz tágabb és szűkebb értelemben vett inkubátorokról beszélnek, melyeket az alapján választják el, hogy az alapvető inkubátorszolgáltatások közül, melyik inkubátorház hányat tud nyújtani. Az alapvető inkubációs szolgáltatások meghatározásánál az Európai Unió fogalmat használják, így alapszolgáltatásnak:

- az inkubációs tér biztosítását,
- az ügyviteli szolgáltatást,
- a pénzügyi szolgáltatást,
- az induló vállalkozások segítését és
- a hálózatosodás lehetőségét tekintik.

Ha ezek közül egy inkubátor mind az öt szolgáltatást nyújtja, akkor szűkebb értelemben is inkubátor, ha csak négyet, akkor tágabb értelemben az, ha négytől kevesebbet, akkor nem tekinthető inkubátornak.

A szerzőpáros különbséget tesz stratégiai cél alapján is, mely tekintetben beszélhetünk nonprofit és profit alapú intézményekről, továbbá elkülöníthetők a verseny tere alapján is, azaz: egy adott iparágra, egy meghatározott vállalkozói szegmensre vagy egy földrajzi területre összpontosít-e az inkubátor.

Grimaldi–Grandi [2003] szintén a stratégiai célból kiindulva négy alapvető típust különböztet meg:

- üzleti innovációs központokat (BICs),
- független magáninkubátorokat (IPIs)
- szervezeti (vállalathoz kapcsolódó) magáninkubátorokat (CPIs).
- egyetemi üzleti inkubátorokat (UBIs),

⁵ Bajmócy Zoltán: Az üzleti inkubáció szerepe a vállalkozásfejlesztésben (Közgazdasági Szemle 2004. 1136. oldal)

Az inkubáció hazájában az Amerikai Egyesült Államokban más elképzelések mentén történik a csoportosítás.

Itt megkülönböztetnek:

- Vegyes profilú inkubátort (Mixed-Use Incubator). Olyan inkubátor, amely iparágtól függetlenül, bárkit befogad, nem szelektál a jelentkezők között.
- Technológiai inkubátort (Technology Incubator). Amennyiben a bérlők 50%-a technológia orientált társaság, technológiai inkubátorról beszélünk.
- Termelői inkubátort (Manufacturing Incubator). A feldolgozóiparban tevékenykedőket tömörítő inkubátor.
- Iparág-specifikus inkubátort (Targeted incubator). Ahogyan a neve is mutatja, iparágakra szakosodott inkubátortípus.
- Szolgáltatói inkubátort (Service Incubator). A szolgáltató szektorban működő cégeket fejlesztő inkubátor.
- Felzárkóztató inkubátort (Empowerment Incubator). Nehézségekkel küszködő cégeket tömörítő inkubátor.
- Fal nélküli inkubátorokat (Incubator Without Walls). Ezek az inkubátorok működési teret, és nem csupán szolgáltatásokat nyújtanak a vállalkozások részére. Legtöbbször interneten keresztül történik az inkubálás.

Ahogyan a felsorolásból is látszik, itt funkciók alapján történik az elkülönítés és gyakran átfedéseket fedezhetünk fel a típusok között.

1.2.2 Gazdaság és piachoz való viszony szerint

Egy Európai Uniós felmérés alapján, három alapvető inkubátor típusról beszélhetünk:⁶

- tradicionális inkubátor
- a specializált inkubátor
- új gazdasági inkubátor

⁶ CEC: Benchmarking of Business Incubators, (2002. 11. oldal)

Ebben az esetben a megkülönböztetés alapja, hogy a helyi gazdaság élénkítése vagy egyszerű tőkemegtérülés motiválta az inkubátor létrejöttét.

Ma a legtöbb országban az új gazdasági inkubátorok korát éljük. Ezek az intézmények, piaci alapon jönnek létre, kockázati tőkések alapítják, elsősorban infokommunikációs technológia területén működő társaságoknak. A korábbiakhoz képest, teljesen új irányvonalat képviselnek.

Legújabb csoportosítási szempont a piachoz való viszonyulás szerinti megkülönböztetés. Ennek során azt vizsgálják, hogy a működtetés során piachelyettesítő vagy piacfejlesztő magatartást alkalmaznak-e.

A tradicionális, specializált és új gazdasági inkubátorok főbb jellegzetességei

1. számú. táblázat

Megnevezés	Tradicionális	Specializált	„Új gazdasági”
alapvető motiváció	regionális és helyi fejlesztési célok	regionális fejlesztési célok	befektetett tőke megtérülése
közösségi hozzájárulás	alapítása közpénzből, jelentős állami hozzájárulás a működési költségekhez	az alapításban és a működtetésben is szerepet vállalt a magánszektor	magánszektor működteti
orientáció	nincs	technológiaorientált, gyakran konkrét iparágra koncentrálnak	információs és kommunikációs technológia
belépési korlátok	a belépési korlátok nem jelentősek	erőteljes belépési korlátok	belépés előtt a cégek teljes átvilágítása

Forrás: Bajmóczy Zoltán Az üzleti inkubáció szerepe a vállalkozásfejlesztésben Közgazdasági Szemle, LI. évf., 2004. december (1132–1150. o.) alapján saját szerkesztés

A típusok ma országokon belül egymás mellett élnek. Míg a fejlett országokban szinte minden koncepció jelen van, a kevésbé fejlett helyeken néhány szintet „átugrottak” a lemaradás gyors ledolgozása reményében. Így fordulhat elő, hogy a volt szocialista országokban a tradicionális inkubátorok mellett a technológiaorientált központok is megjelennek.

1.2.3 Létrehozó célok alapján⁷

Ebben a megközelítésben azt kell megvizsgálni, milyen cél vezette az alapítókat:

- helyi gazdaság fejlesztése
- vállalati fejlesztés
- bizonyos társadalmi csoportok segítése

Az első esetben az alapító a kormány, vagy gazdaságfejlesztő ügynökség, esetleg egyetem, és tradicionális, vagy technológiai inkubátort hoznak létre.

A második esetben kemény piaci érdekek kerülnek előtérbe, elsődleges cél a tőkemegtérülés és a profit.

Míg a harmadik esetben bizonyos társadalmi rétegek számára biztosítanak szolgáltatásokat (pl: nők, kisebbség) klasszikus inkubátorházakon belül.

1.3 Az inkubáció fejlődése az Amerikai Egyesült Államokban és Európában

1.3.1 Amerikai Egyesült Államok

Mára az inkubáció mind a fejlett, mind a fejlődő országokban jelentős szerephez jut. A folyamat az 1950-es években indult az Amerikai Egyesült Államokban, ám ekkoriban az elsődleges cél, még a munkahely-teremtés volt.

A „legenda” szerint Nyugat-Philadelphiában régi raktárakat alakítottak át, és jó hírű nagy cégeket szerettek volna bele telepíteni. Ezek a cégek nem mutattak érdeklődést a városi ipari park iránt, azonban néhány tudós saját kis társaságát szívesen költöztette oda, kihasználva a hely adottságait.⁸ Ebben az országban már a kezdeti időkben összekapcsolódik az innovativitás az inkubációval, itt már a kezdetektől iparáganként történik az inkubálás.

⁷Bajmóczy Zoltán Az üzleti inkubáció szerepe a vállalkozásfejlesztésben Közgazdasági Szemle, LI. évf., (2004. december 1139. oldal)

⁸Brunda Gusztáv: A vállalkozói inkubáció, mint a helyi gazdaságfejlesztés egyik eszköze (2005.)

Az 1960-as évekre az Egyesült Államokban felismerték a kis-és középvállalkozások jelentőségét. Az elképzelés szerint, munkahelyeket teremtenek és sok adót fizetnek, ezért érdemes támogatni őket.

Az 1980-as évekre már iparágakra specializálódott inkubátorok jönnek létre, illetve megjelennek az innovatív kisvállalkozásokat támogató technológiai inkubátorok is.

Az Egyesült Államokban az Amerikai Inkubátorházak Szövetségének (NBIA)⁹ 1997-ben közzétett tanulmánya alapján megállapítható, hogy az inkubátorházak száma 1980-ban összesen 12 volt, míg 1996-ra számuk elérte a 800-at. Az inkubátorházak számának növekedése egyértelműen arra enged következtetni, hogy az USA-ban az inkubátor házak sikeresen töltik be vállalkozásfejlesztési feladatukat.

Érdemes több szempontból is megvizsgálni az Egyesült Államokban működő inkubátorházakat, így bérlőik tevékenysége alapján, szponzorszervezetek típusai alapján.

Az NBIA tanulmánya szerint az inkubátorházak 43%-a bérlőik tevékenységi profilja alapján vegyes, 25%-uk technológiai, 10%-uk termelői tevékenységet végez, tisztán szolgáltatási tevékenységgel foglalkozó bérlőkkel rendelkező inkubátorházak aránya igen alacsony, mindösszesen 6%. A célzott inkubátorházak aránya 9%, míg a kisebbségi inkubátorházaké 5%. Az egyéb kategóriába tartozó inkubátorházak aránya, mint például a fal nélküli inkubátorházak, 2%.

⁹ Impact of Incubator Investment Study National Bussiness Incubation Association, NBIA Publications, Athens, Ohio, 1997



1. számú ábra

Inkubátorházak csoportosítása bérlők tevékenységi profilja alapján (USA)

Forrás: saját szerkesztés

Napjainkban folytatódnak a múlt században megkezdett tradíciók. A nemzeti szabályozás kedvező feltételeket nyújt a vállalkozások alapításához. Szisztematikusan, felépülő, nagyfokú technológiai inkubációt figyelhetünk meg az országban.

1.3.2 Európa

A kis- és középvállalkozások jelentőségének felismerése inkubációs hullámot indított el, és rendkívül gyorsan terjedtek az ilyen intézmények. Volt ahol a munkahelyteremtés motiválta, volt ahol a kényszer szülte, de az inkubátorházak sikere nem volt kérdéses.

Európában sem kellett sokat várni az első vállalkozást segítő házakra. Az első inkubátorok megjelenése az 1970-es évekre tehető és Nyugat-Európában számuk gyorsan nőtt. Franciaországban 1990-re már több mint 60 inkubátorház működött.

Az Egyesült Királyságban 1970-ben indítottak programot, melyben munkanélkülivé vált embereket próbáltak vállalkozásra ösztönözni, és vállalkozásukhoz helyszínt biztosítani.¹⁰

Az Európai Unió is korán felismerte a kisvállalkozások támogatásának szükségességét, a kezdeti időktől máig jelentős összegeket fordítanak erre a célra.

Közép-Kelet Európában az inkubátorok megjelenése hatalmas űrt pótol, hiszen a rendszerváltás után létrejött kisvállalkozások csekély piaci tapasztalattal rendelkeztek. Nagy segítségükre voltak a többnyire önkormányzati és vállalkozásfejlesztési alapítványok által, nemzetközi közreműködéssel létrejött ilyen jellegű intézmények.

Az évek során az inkubátor koncepció fokozatosan alakult át a kor gazdasági követelményeinek megfelelően.

¹⁰ Bajmócy Zoltán: A technológiai inkubáció elmélete, és alkalmazási lehetőségei hazánk elmaradott térségeiben (2007. 10. oldal)

Az inkubáció fejlődése

2. számú. táblázat

Név	Cél	Célcsoport
Első generáció/tradicionális	Munkahelyteremtés,	Kis-, és közép vállalkozások specializáció nélkül
Második generáció specializált inkubátor	Innovációs együttműködés helyi gazdaság élénkítése	Adott iparágak innovatív kis és közép vállalkozásai
Új generáció új gazdasági/vállalati inkubátor	Profit	Információtechnológiai szektor

Forrás: Bajmócy Zoltán Az üzleti inkubáció szerepe a vállalkozásfejlesztésben Közgazdasági Szemle, LI. évf., (2004. december 1139. oldal) alapján, saját szerkesztés

A korai első generáció munkahelyteremtő célkitűzéseit, idővel felváltották az innovációt segítő eszközök biztosításának céljai.

Az Európai Unióban készített felmérés szerint, ma az átlagos inkubátor 8 éve működik, 25 vállalkozásnak ad helyet, és a bérlők átlagosan 3-5 évet maradnak. Évente átlagosan 6,6 vállalkozás kerül ki az inkubátorházból, megközelítőleg évi 30 000 új munkahelyet teremt.

A tanulmány megállapította, hogy „A hosszú távú állami támogatás alapja, hogy egy vállalkozói inkubátor működésébe való befektetés sokkal költséghatékonyabb módja a munkahelyteremtésnek, mint más politikai eszközök.”¹¹

Az inkubátorok alapítási költségeinek nagy része – átlagosan csaknem a fele - állami forrásokból származik. A legtöbb országban az inkubáció nem működik nyereségesen. A működési költségek átlagosan 40%-át az inkubátorok a bérleti díjból finanszírozzák, míg a fennmaradó részt különböző (elsősorban állami) támogatásokból teremtik elő.

A felmérés szerint az inkubátorok leginkább a vállalkozás-alapítás és a tőkebevonás, valamint pénzügyi támogatás-szerzés területén nyújtanak segítséget bérlőiknek.

Az európai országok különböző intézményrendszereket építettek ki az inkubáció szolgálatában:

Ausztriában mind központi, mind tartományi szinten támogatják a kisvállalkozásokat, és az őket segítő eszközöket. Technológiai Központokat hoztak

¹¹ Papanek Gábor szerk: Nemzeti Technológiai Inkubátor és Magvető Tőkeprogram (2005. 18. oldal)

létre a tudományos eredmények hasznosítására és az innovatív vállalkozások támogatására. Emellett léteznek Inkubátor Központok és Impulzus Központok is a helyi gazdaságfeladatok valamint a termelő vállalkozások elősegítésére¹².

Franciaországban törvény rendelkezik az inkubátorok alapításáról. Pályázatok kiírásával segítik mind az inkubátorházak, mind a magvető tőkealapok létrejöttét.

Az inkubátorok nagy részét egyetemek alapítják, működésük során nem cél az önfinanszírozás. Átlagosan 24 hónapig tart az inkubálás, és az inkubált cégek 80%-a hosszú távon életben marad. A kezdő innovatív vállalkozások részére adókedvezményeket a kutatással foglalkozó munkatársak tekintetében pedig járulékkedvezményeket adnak.

Nagy-Britanniában az állam az inkubátorok fejlesztését támogatja elsősorban, valamint jelentős anyagi eszközöket biztosítanak a kockázati és magvető tőke alapok létrehozására.

Programot indítottak a leendő vállalkozások részére is, amely során a potenciális vagy már működő vállalkozások vállalkozási ismereteket tanulhatnak. Amennyiben sikeres vizsgát tesznek, magvető tőkéhez juthatnak.

Emellett kiemelten foglalkoznak az online üzleti tanácsadással, melyet szintén külön programban támogatnak.

Németországban különböző elnevezésű alapok segítik a kezdő high-tech vállalkozásokat, és vannak kifejezetten spin-off-ok számára létrehozott pályázatok is. Érdekes, hogy Németország nem alkalmaz adókedvezményeket, hanem más eszközöket (garanciavállalás, közvetlen támogatás) részesít előnyben.

Finnországban egységes inkubátorhálózatot kívánnak létrehozni, egységes inkubátormodellt kívánnak bevezetni országszerte. Az állami magvető tőke mellett magántőke bevonását is megvalósították, a tőkejuttatásban részesülőknek mindig van magántőke támogatásuk is.¹³

A nemzetközi tapasztalatok azt mutatják, hogy az inkubátorházak elenyésző hányada működik nyereségesen, ezért minden országban komoly állami

¹²Papanek Gábor szerk: Nemzeti Technológiai Inkubátor és Magvető Tőkeprogram (2005. 22.oldal)

¹³ Papanek Gábor szerk: Nemzeti Technológiai Inkubátor és Magvető Tőkeprogram (2005. 22-26.oldal)

programokat építenek ki, támogatásukra. Ezek a programok elsősorban az innovatív vállalkozásokat hivatottak segíteni, hiszen az innovációk bevezetésére vállalkozó cégek világszerte az átlagosnál több nehézséggel küzdenek.

Általános tendencia az egyetemek, kutatóintézetek mind nagyobb szerepvállalása, mely segítségével az inkubáció tovább menetel.

2 Az inkubáció helyzetelemzése Magyarországon, tapasztalatok

2.1 Az inkubáció magyarországi sajátosságai, jellemzői

2.1.1 Az inkubáció magyarországi története

Az 1980-as évektől rugalmasabb gazdaságirányítás kezdődött Magyarországon. Felismerték, hogy az áruválaszték színesítése, a szolgáltatások színvonalának növelése érdekében kis-és középvállalkozásokra van szükség. 1982-től új piackonform szabályozások, és a vállalkozói érdekek képviselőit segítő szervezetek jöttek létre.

A rendszerváltás során, az állami vállalatok eltűntek, átalakultak, munkavállalók ezrei maradtak hirtelen munka nélkül. A megélhetési forrás nélkül maradt szakembereket saját vállalkozás alapítására ösztönözték; megjelentek az üzleti életről keveset tudó, és a piaci viszonyokat alig ismerő kényszervállalkozások.¹⁴

Csehország és Lengyelország mellett hazánkban is korán, már 1991-ben létrejött az első inkubátorház, helyileg Nyíregyházán.

Zsukk István a nyíregyházi Vállalkozói Inkubátorház és Innovációs Központ igazgatója a vele készített interjú során elmondta, hogy az alapításkor egyetlen cél lebegett a szemük előtt, segítséget nyújtani a rendszerváltás eseményei után munka és támogató háttér nélkül maradt szakembereknek. Az újonnan megalakult vállalkozások nehéz helyzetben voltak, nem volt kiépült infrastruktúra, még a telefonszolgáltatás sem volt általános. Ebben a helyzetben óriási segítséget jelentettek az első inkubátorház által nyújtott szolgáltatások. Akkoriban elsődleges cél a kényszervállalkozások megerősítése, a kisvállalkozások kultúrájának kialakítása volt. Nem szelektáltak a betelepülni kívánók között, mindenkinek segítettek, akinek megfelelő helyet tudtak biztosítani. Olyan vállalkozói teret akartak kialakítani, ahol az induló vállalkozások egymást segítve teszik meg az első lépéseket.

Nyíregyházán Pittsburgh-ből érkező előadók segítettek az alapítás körüli

¹⁴ Dobák-Futó-Kutor-Lányi-Soltész: Vállalkozói inkubátorházak Magyarországon (2003. 31. oldal)

teendőkben, és az első évek üzleti terveinek elkészítésében is fontos szerepet játszottak a külföldi tanácsadók.

A korábban orosz laktanyaként működő épület felújítását Phare program segítségével valósították meg. Az események gyorsan pörögtek, az alapítók az Egyesült Királyságban tanulmányozták az inkubátorházak működési struktúráját.

A nyíregyházival párhuzamosan Székesfehérváron, Ózdon, Sátoraljaújhelyen is hasonló módon jöttek létre a vállalkozói központok. Az épületeket, területeket az önkormányzatok hosszú távon, ingyenesen biztosították, ezzel támogatva a kezdeményezéseket.

Korán megtörtént az inkubátorházak intézményesülése is, 1991-ben megalakult a Vállalkozói Inkubátorok Szövetsége, melynek tagjai az akkor működő inkubátorházak és vállalkozásfejlesztési alapítványok voltak.

Hazai sajátosság, hogy olyan inkubációs rendszert vettünk át külföldről, ami éppen átalakulás előtt állt. Nyugat Európában ekkoriban a klasszikus inkubáció helyét fokozatosan az üzleti, és tudományos térre koncentráló, üzleti és technológiai inkubáció vette át, azonban Magyarországon az átalakulás még váratott magára. Az ezredfordulóra a nyugati irányvonalat követve, hazánkban is másfajta támogatás iránti kereslet alakult ki. A fejlődésnek indult nemzetközi cégek magyarországi tevékenységei nagy számban igényelték a hazai kis- és középvállalkozások beszállítói együttműködését. Ezek a kis társaságok gyakran szorultak segítségre, a tapasztalatok, információk, eszközök beszerzése terén. Továbbá megjelentek az új technológiát, eljárást alkalmazó innovatív vállalkozások, melyek az inkubációs tér és az alapszolgáltatások mellett, innovációs tevékenységüket kiszolgáló szolgáltatásokra vágytak. Ennek, és a nemzetközi trendeknek megfelelően, napjainkra hazánk elkötelezte magát a technológiai inkubáció mellett. (Ez a folyamat azonban meglehetősen lassúnak bizonyul, jelentős eredményeket még nem mutathatunk fel.)

2.1.2 Az inkubáció-fogalom hazai sajátosságai, típusai

Más országokhoz hasonlóan, az inkubációnak számos fogalma használatos hazánkban is. Hétköznapi szóhasználatban, legtöbbször egyet jelent az inkubátorház fogalmával. Amikor inkubátorházzal beszélünk, általában a klasszikus inkubációra/inkubátorházra gondolunk.

Szakirodalmunk különböző szempontok szerint csoportosítja az inkubációt, inkubátorházakat, és nálunk is gyakran keverednek a fogalmak. Az Európai Unió tagságunk, véleményem szerint megkívánja, hogy a többi tagállam által is elfogadott, a dolgozat elején bemutatott, közös definíciót alkalmazzuk.

Az inkubáció fejlődési vonalát követve a megkülönböztetésre három, viszonylag könnyen elkülöníthető típust használunk.

- vállalkozói,
- üzleti,
- technológiai inkubáció.

Ez a hármas fogalomkör jelen van a nemzetközi szinten is, azonban a kor előrehaladtával, egyes szinteken túllépve (a vállalkozói inkubációt „feledve”), kevesebb jelentőséget tulajdonítanak ennek a csoportosításnak. Magyarországon, sajátos módon mindhárom típus egyszerre, egymás mellett létezik.

2.1.2.1 Vállalkozói inkubáció

A vállalkozói inkubátorház olyan létesítmény (vagy működési terület), amely közös szolgáltatásokat és üzleti-szakmai segítséget biztosít kezdő vállalkozások számára, általában a piaci ár alatt, hozzájárulva egy adott területen a vállalkozások fejlesztéséhez és új munkahelyek teremtéséhez.¹⁵ Magyarországon is ez a típus dominál, itt az inkubátor, mint tér a hangsúlyos elem, a betelepített vállalkozások típusa kevésbé fontos. Ugyanúgy megférnek az azonos iparágban tevékenykedő, innovatív vagy kevésbé innovatív társaságok is. Ennek a tradicionális modellnek a lényege tehát a munkahelyteremtés.

¹⁵ Brunda Gusztáv: A vállalkozói inkubáció, mint a helyi gazdaságfejlesztés egyik eszköze (2005.)

2.1.2.2 Üzleti inkubáció

A vállalkozói inkubáció finomításaként és egyben továbblépéseként jött létre az üzleti inkubáció fogalma, mely kifejezetten az induló vállalkozások fejlesztésének eszköze, részükre komplex szolgáltatásokat nyújt.

Az induló kisvállalatokat életpályájuk kezdeti szakaszában komplex szolgáltatáscsomaggal és speciális környezettel támogató szervezetek. Itt az induló vállalkozások legtöbbször valamilyen szempontból egyfélék, és a szolgáltatások is speciálisabbak, mint a vállalkozói inkubáció esetében. Az inkubátorház, mint tér itt kevésbé hangsúlyos, elsődleges a vállalkozások fejlesztése. A cél, hogy a beköltözött cégek fejlődjenek, fejlesszék magukat.

Az üzleti inkubációt tevékenység-halmazként határozhatjuk meg leginkább, mely segítségével, később a vállalkozások az „igazi”, a technológiai inkubáció részeseivé válhatnak.

2.1.2.3 Technológiai inkubáció¹⁶

Napjaink élénk vitát kiváltó kérdése az inkubációs intézményrendszer továbbfejlesztésének útja, az egyetemi kapcsolatokkal bíró technológiai inkubátorok létrehozásának lehetősége. Az egyetemek fokozódó gazdasági szerepvállalása, hazánkban is egy új inkubációs irányt erősített fel, és mára a technológiai inkubáció szárnypróbálgatásának korát éljük.

A technológiai inkubáció során olyan innovatív kisvállalkozások támogatásáról beszélünk, akik valamilyen speciális területen, magas technológiai igényekkel tevékenykednek. Ezekben az esetekben az erős egyetemi kapcsolatokkal rendelkező, értékhozzáadó szervezeteknek az a célja, hogy az egyetemek segítségével, velük együttműködve gazdasági erőre tegyenek szert. A technológiai inkubáció az, ami a legtöbbet képes nyújtani az induló innovatív vállalkozásoknak.

¹⁶ Dobák-Futó-Kutor-Lányi-Soltész: Vállalkozói inkubátorházak Magyarországon (2003. 23. oldal)

A technológiai inkubáció kialakulásának kapcsán, mindenképpen meg kell említeni az úgynevezett spin-off cégeket. Ezek a társaságok az egyetemek mellett felhalmozott tudásra épített kis cégek, melyek az egyetemeken kutató intézetekben dolgozók szellemi termékét szellemi kapacitását hasznosítják, technológiai transzfert valósítanak meg. Ezek a cégek kezdetben igen sérülékenyek, a létrehozók elméleti szakemberek és jártasság híján könnyen zsákutcába kerülhetnek a vállalkozók sajátos világában. A spin-off cégek tehát technológia transzfert valósítanak meg a közpénzekből finanszírozott szféra és az üzleti szektor között.¹⁷

2.1.2.4 Virtuális inkubáció¹⁸

Említést kell tennünk a még gyerekcipőben járó, de gyors fejlődésnek induló sajátos inkubáció típusról, a virtuális inkubációról is.

Vannak olyan vállalkozástípusok, amelyek segítségre szorúlnak ugyan, de nem igényelnek állandó telephelyet, általános szolgáltatások igénybe vételét. (pl. informatikai cégek) Az ilyen társaságok állandó telephely biztosítása nélkül, az infokommunikáció speciális eszközei segítségével is inkubálhatók. Az inkubációnak ezt a modern technikát használó fajtáját virtuális inkubációnak nevezzük. Magyarországon több ilyen inkubátor is működik, sőt a jövőben szlovák-magyar együttműködés eredményeként határon átnyúló virtuális üzleti tér is kialakításra kerül.

2.1.2.5 Piachelyettesítő, és piacfejlesztő inkubátorok

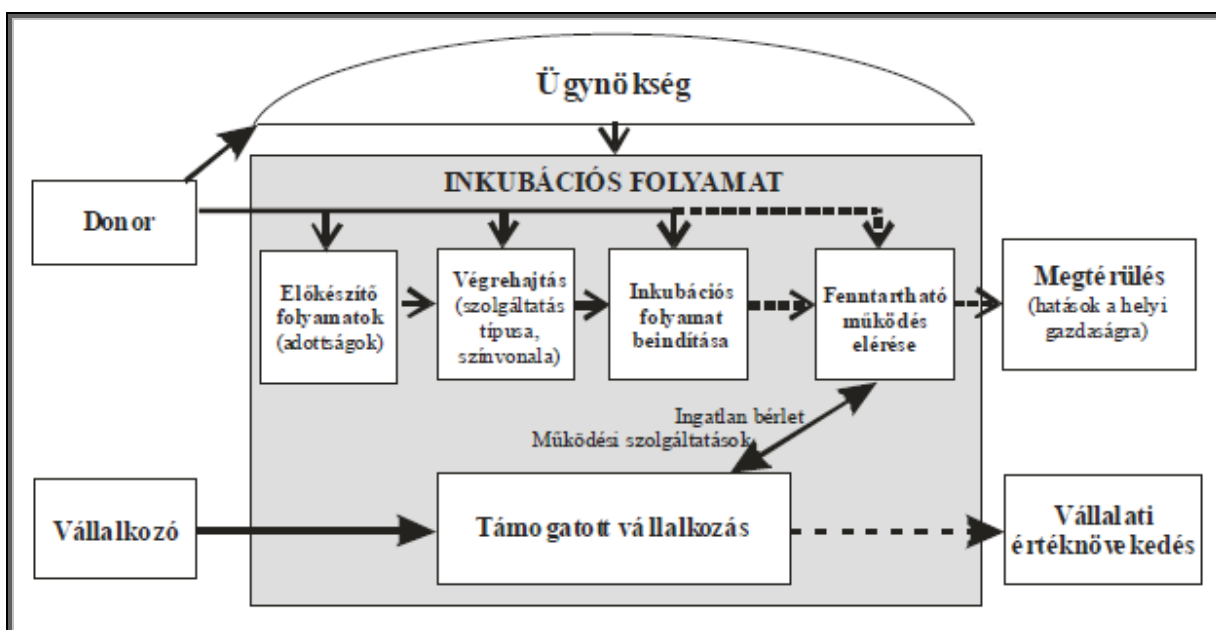
A történelem alakulása miatt, ma Magyarországon az inkubációs fejlődés két végpontja van jelen: A klasszikus piachelyettesítő házak, és –kisebb számban- a modern tudásközpontú piacfejlesztő technológiai inkubátorok.

A piachelyettesítő inkubátorok, a kisvállalkozások számára szükséges erőforrásokat teszik olcsóbbá, legtöbbször úgy, hogy a többletköltségeket magukra vállalják. Folyamatos külső támogatást igényelnek, az önfenntartás szintjét nem érik el.

¹⁷ Dobák-Futó-Kutor-Lányi-Soltész: Vállalkozói inkubátorházak Magyarországon (2003.23.old)

¹⁸ dr.Pakucs János-dr.Papanek Gábor szerk: Innováció menedzsment kézikönyv (2006. 141. old)

Értékhozzáadó képességük kicsi, piactorzító hatásuk nagy, és a támogatások fogyatkozásával kénytelenek a szolgáltatásaik színvonalát csökkenteni.¹⁹



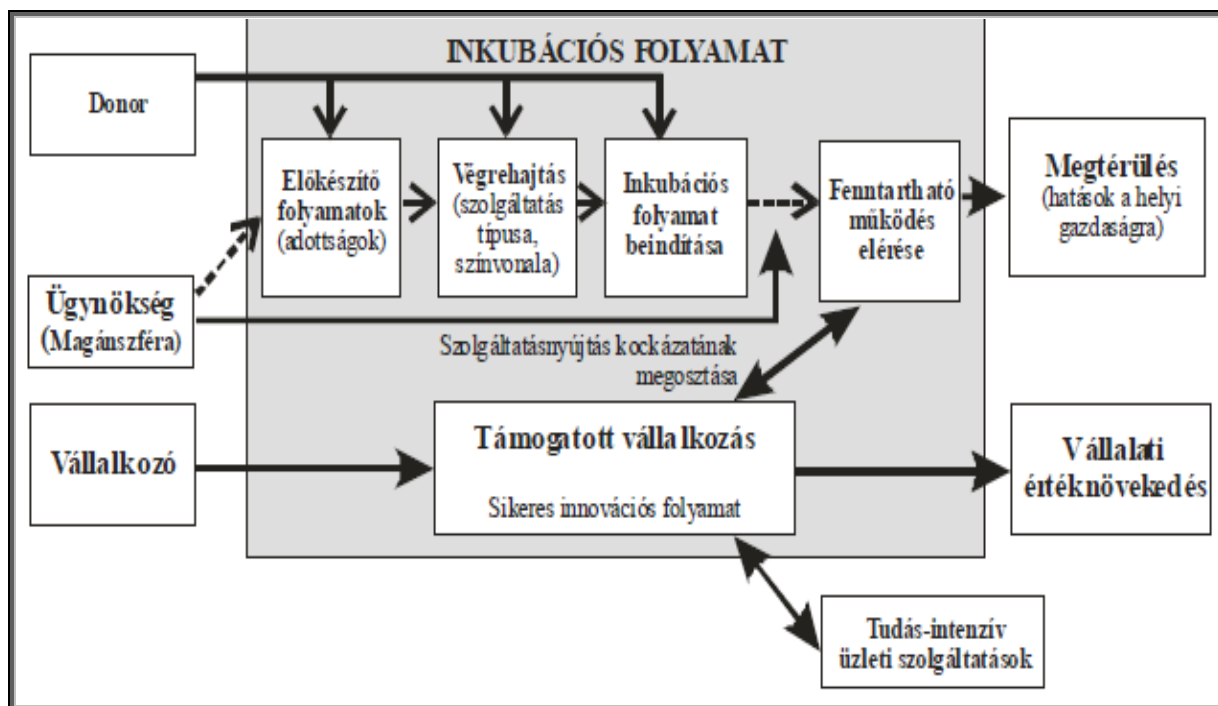
2. számú ábra Piachelyettesítő inkubáció

Forrás: Bajmócy Zoltán: A technológiai inkubáció elmélete, és alkalmazási lehetőségei hazánk elmaradott térségeiben 123. oldal

Piacfejlesztő inkubátor esetén, könnyen bevonható a magántőke. Ez esetben a vállalkozások stratégiai előnyöket találnak az inkubátorban, amelyért idővel piaci árat képesek és hajlandók fizetni; az előbb látott piactorzítás csökken. Az iparág-specifikus technológiai szolgáltatások teszik lehetővé a fenntartható működést. Az inkubátorok komoly belépési szűrőket alkalmaznak, csak szakosított cégeket engednek be az intézményükbe. Jelentős értékhozzáadást, és hosszú távú fejlődési lehetőséget biztosítanak.²⁰

¹⁹ Bajmócy Zoltán: A technológiai inkubáció elmélete, és alkalmazási lehetőségei hazánk elmaradott térségeiben (2007. 123. oldal)

²⁰ Bajmócy Zoltán Az üzleti inkubáció szerepe a vállalkozásfejlesztésben Közgazdasági Szemle, LI. évf., (2004. december, 1145. old)



3. számú ábra Piacfejlesztő inkubáció

Forrás: Bajmócy Zoltán: A technológiai inkubáció elmélete, és alkalmazási lehetőségei hazánk elmaradott térségeiben 124.oldal

Magyarországon, európai normákat követve, a piacfejlesztő „változat” vált elfogadottá. Piacfejlesztő technológiai inkubátorok létrehozásával a magántőke bevonása könnyűnek tűnik, de ilyen intézményeket egyetemek közelében, centrum térségekben érdemes létrehozni. A magántőke is szívesebben jelenik meg egy-egy egyetemi, vagy nagyvállalati háttér esetén.

Önkéntelenül is felvetődik a kérdés, mi lesz az inkubátorok zömét kitevő, nem központi helyen levő piachelyettesítő, klasszikus központokkal? Ebben az esetben az eddig is jelentős különbségek a központi és vidéki területek között nőni fognak. A klasszikus inkubátoroknak nyújtott támogatások folyamatos csökkenésével a piachelyettesítő inkubátorok a sorvadás útjára lépnek.

2.2 Működési tapasztalatok

2.2.1 Felmérés módszere

Empirikus kutatást végeztem a hazai inkubátorházak működési tapasztalatairól. 30 hazai inkubátorházhoz juttattam el kérdőívemet, a visszaérkezett válaszok száma: 19 db volt.

Olyan tényezőket vizsgáltam, amelyekkel kapcsolatban –szakirodalmi ismereteim alapján- nem alakult ki még egységes álláspont. A kérdőív első kérdéscsoakra az üzemeltetők tulajdonosi struktúrájára, szervezet önmeghatározására, az inkubátorház elhelyezkedésére terjedt ki.

A továbbiakban kíváncsi voltam arra, hogy az egyes intézmények, rendelkeznek-e emelt szintű illetve K+F-et segítő szolgáltatásokkal, valamint arra is, hogy a vezetők az egyes sikert meghatározó tényezőket (pl. a vezető kapcsolatrendszer) mennyire tartják fontosnak.

A kérdőív kérdéseinek harmadik csoportja azt térképezte fel, hogy az üzemeltetők igényeltek-e támogatást az inkubátorházak létrehozásához, illetve fenntartásához valamint, hogy pénzügyileg nyereségesek-e az intézmények. Végül pedig az átlagos inkubációs időszakról és betelepülő toborzásának külső segítőiről érdeklődtem.

A kutatás célja a működési tapasztalatok megismerésén túl az volt, hogy összképet alkosson:

- az inkubáció siker-tényezőinek súlyáról
- a szorgalmazott technológiai inkubáció feltételeiről
- az inkubációs időszak tényleges hosszáról.

2.2.2 Inkubátorházak önmeghatározása, jogi formája, tulajdonosi struktúrája

2.2.2.1 A szervezetek önmeghatározása

Ma Magyarországon nincsenek pontosan meghatározva sem az inkubátorház sem az innovációs központ kritériumai. Az elnevezések ebből a szempontból véletlenszerűnek mondhatóak. A megkérdezetteket arra kértem, hogy elnevezésüktől függetlenül, tevékenységük alapján válaszoljanak.



4. számú ábra

Az inkubátorházak önmeghatározása

Forrás: saját szerkesztés

A kérdőív eredményei megerősítették, hogy Magyarországon a klasszikus inkubátorházak túlsúlya figyelhető meg.

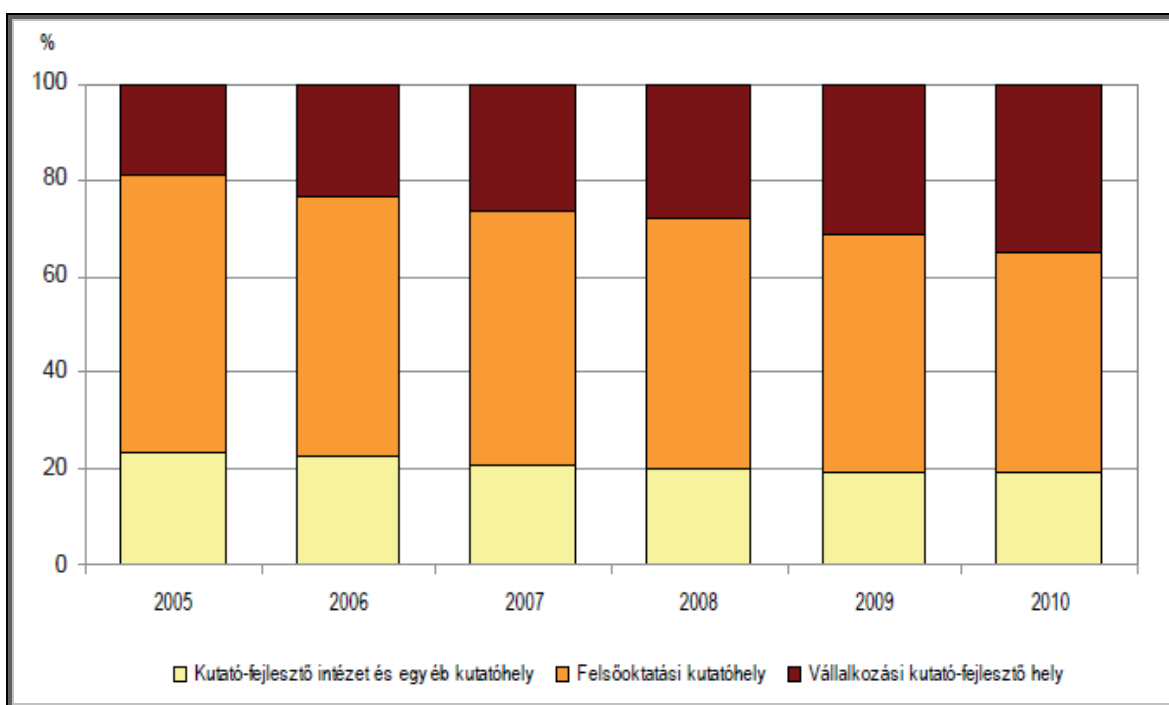
A válaszadók 37%-a innovációs központként azonosította magát, ami azt jelenti, hogy ezekben az intézményekben valamilyen formában innováció-segítő, a tudásalapú vállalkozásokat ösztönző eszközök is jelen vannak. Az innovációt támogató, erre elhivatott központok még viszonylag ritkák. A technológia transzfer segítése nem túl gyakori, a kutatási szolgáltatás kivételes.

Ennek oka lehet, hogy Magyarország az Európai Unió tagállamai között innovációs teljesítmény tekintetében a sereghajtók között helyezkedik el. Mindössze Lengyelországot, Lettországot, Litvániát, Romániát, valamint Bulgáriát előzi meg.

Az Unió a tagországokat arra ösztönzi, hogy 2020-ra GDP-jük 3%-át (középnekből 1%-ot és a további 2%-ot magánszektorbeli befektetésekből) kutatásra és innovációra fordítsák. Magyarországon 2010-ben a GDP 1,14%-át fordították K+F-re.²¹

Az Unió által készített Közösségi Innovációs Felmérés (EC [2003]) szerint - hazánkban ma a vállalatoknak csak harmad akkora hányada innovatív, mint a fejlett gazdaságokban.

Dicséretes, hogy a kutatás, fejlesztési tevékenység mind nagyobb hányadát a vállalkozási szektorban végzik. Az üzleti szférában évek óta az átlagnál gyorsabban nő a kutatóhelyek száma, a kutatással foglalkozók létszáma és a K+F-ráfordítások is.



5. számú ábra
A K+F tényleges létszámának szektorok szerinti összetétele

Forrás: KSH Kutatás és Fejlesztés 2010.

²¹ KSH, Kutatás fejlesztés 2010, (2011. 2. oldal)

Ezt a folyamatot és az Európai Unió ajánlásait figyelve Magyarországon a jövőben egyre több innovációt segítő központ alakulása várható.

2.2.2.2 Jogi forma, tulajdonosi struktúra

A hazai inkubátorházak jogi formája változó, sok helyen összenöttek a vállalkozás-fejlesztési alapítványokkal, számos inkubátorház nem is önálló jogi személy. Az első magyar inkubátorházak kivétel nélkül önkormányzati illetve alapítványi tulajdonúak voltak. Az inkubátorházak jogi formáinak megválasztása helyi intézményi körülményektől, hagyományoktól függött ²².

Mára nem ritka a 100%-os magántulajdonban álló intézmény sem. Ezekkel kapcsolatban gyakran felmerül a kétely, hogy csupán saját ingatlanjaik fejlesztésére használják az inkubátorházak kialakítására kapott támogatásokat, és nem céljuk a vállalkozások segítése, a gazdaság élénkítése.

Tulajdonosi struktúrájukat tekintve a válaszadók legtöbbször 100%-os önkormányzati tulajdonban van. Még mindig kevés magántulajdonban levő gazdasági társaság vág bele egy-egy inkubátorház felépítésébe.

Véleményem szerint ennek több oka is van:

- az inkubáció nagy kockázatú tevékenység és
- az önfenntartás szintje nehezen elérhető.

²² Dobák-Futó-Kutor-Lányi-Soltész Vállalkozói inkubátorok Magyarországon (2003. 51.oldal)



6. számú ábra

Inkubátorházak/szolgáltatóházak működtető szervezetének tulajdonosi struktúrája

Forrás: saját szerkesztés

A legtöbb inkubátorház non-profit jellegű szervezetként mutatja be magát. 2009-es adatok alapján a Vállalkozói Inkubátorok Szövetsége 23 tagjából 5 profitorientált kft., a többi alapítvány, közalapítvány, önkormányzati cég vagy nonprofit kft.

2.2.3 Szolgáltatások

A szolgáltatások meghatározása az inkubátorok üzemeltetésének egyik legnehezebb feladata. Ha túl kevés a szolgáltatás sérül az inkubáció célja és csupán irodabérletről beszélünk, ha meg túl sok, akkor félő, hogy olyan szolgáltatások is lesznek, melyekre nincs kereslet.

A nyújtott szolgáltatások lehetnek valós és rutinszolgáltatások, az inkubátorok szempontjából pedig lehetnek szakértői és standard szolgáltatások. A valós szolgáltatás kézzel foghatóan befolyással van a vállalkozás tevékenységére, a

rutin szolgáltatások csak közvetve, a szakértői esetén hallgatólagos tudásátadásról a standard esetén pedig explicit tudásátadásról van szó.²³

Az inkubációs szolgáltatásokat a hazai szakirodalom is különböző szintekre bontja:

I. Az alap szintű szolgáltatások

- helyiségbérlet, (iroda-, műhely-, raktárbérlet)
- tárgyalóbérlet, bútorbérlet,
- telefonvonal, internet,
- irodai szolgáltatások,
- postai szolgáltatás,
- 24 órás portaszolgálat
- parkoló

Az alapszolgáltatásokkal, minden inkubátorház rendelkezik. Az első inkubátorházak tapasztalatai és tanácsai nyomán, a bérleti díjak legtöbb házban sávós kedvezményes rendszerben vannak megállapítva, a többi szolgáltatás ára általában kicsivel a piaci ár alatt helyezkedik el.

II. Emelt szintű szolgáltatások

- üzletviteli tanácsadás
- jogi tanácsadás (iparjog védelem)
- marketing tanácsadás
- hitelkérelmek készítése
- üzleti tervek készítése
- kockázati tőke biztosítása
- könyvelés, adótanácsadás
- innovációs tanácsadás
- műszaki tanácsadás

²³ Bajmócy Zoltán: Az üzleti inkubáció szerepe a gazdaságfejlesztésben Közgazdasági Szemle (LI. évf. 2004. december, 1141. old.)

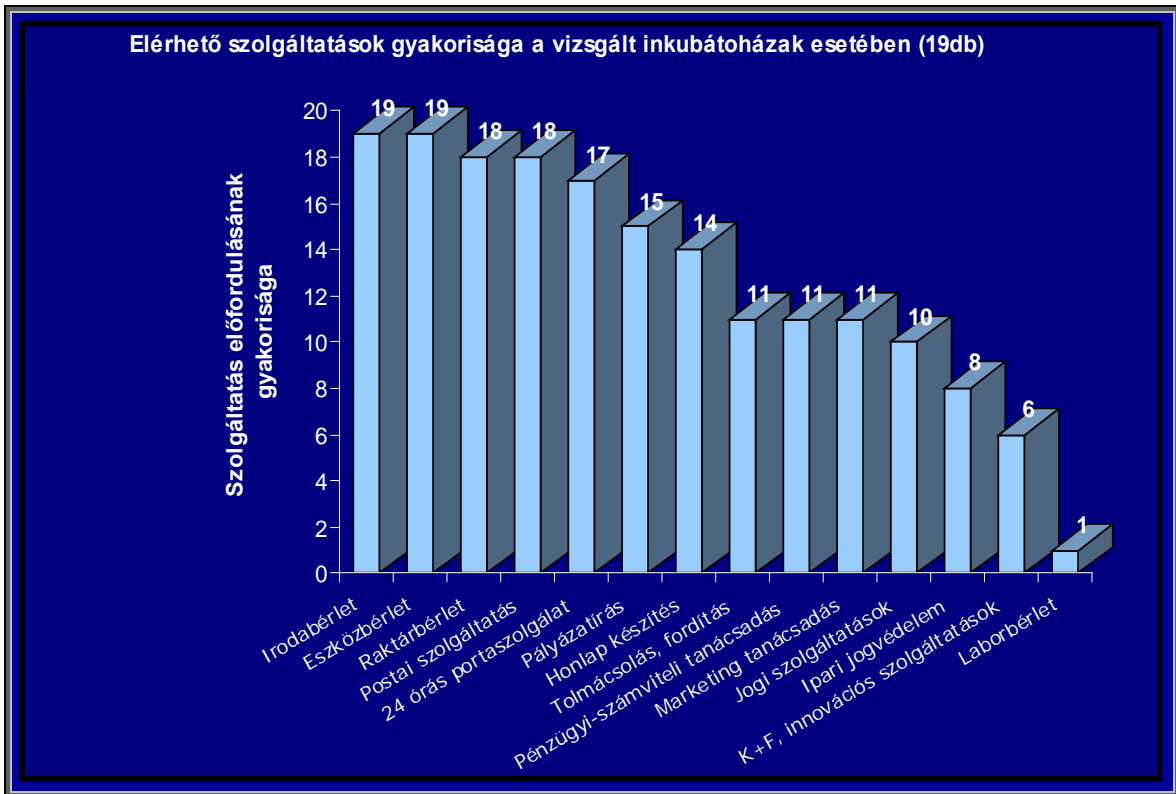
- találmányok menedzselése
- technológiai transzfer
- kiállítás-, rendezvényszervezés
- pályázat készítés

Ezeket a szolgáltatásokat jelentős részben az inkubátorok nem saját maguk nyújtják, hanem elérhetővé teszik őket. Különböző gyakorlat alakult ki például a jogi szolgáltatások nyújtására: Vannak inkubátorházak, ahol helyet biztosítanak olyan ügyvédi irodának ahová a bérlők fordulhatnak, mások ügyfelei nevében bíznak meg jogi szakértőket kedvezményes díjért, sőt vannak házak, ahol ingyen biztosítanak bizonyos jogi szolgáltatásokat.

A kérdőívben azt kutattam, hogy a jól megszokott alapszolgáltatások mellett (mint pl. az irodabérlés, postai szolgáltatás, eszközbérlés) milyen emelt szintű, és milyen kifejezetten innovációt szolgáló szolgáltatás nyújtására képesek.

A válaszokból az derült ki, hogy az emelt szintű szolgáltatásokkal (pl: jogi szolgáltatás, pénzügyi-számviteli tanácsadás, marketing tanácsadás) az inkubátorházak jelentős része rendelkezik (57%)

Azonban az innovációs szolgáltatások és a technológiai transzfer tekintetében nem volt ilyen kedvező a kép. Az inkubátorházak csekély része jelölte be, hogy képes pl. új technológiák, beszerzésére ismertetésére, (31%) tud laboratóriumi körülményeket biztosítani, (5%) esetleg meg tudja teremteni nagy értékű műszerek használatának lehetőségét.



7. számú ábra
Az elérhető szolgáltatások gyakorisága

Forrás: saját szerkesztés

A hazai inkubátorházak számára az innováció-politikai szempontból való felzárkózás nehézséget okoz. A házak többsége önerőből nem tudja megteremteni az kutatás-fejlesztési szolgáltatások hátterét.²⁴

Ezek a szolgáltatások teremtik/teremtenék meg a szorgalmazott technológiai inkubáció alapját. Az innovatív kisvállalkozások, indulásuk idején számos nehézséggel találják magukat szemben. Kezdve a könyvtárak szegénységével, a modern eszközök beszerzésének lehetetlenségével, a fejlesztési tanácsadás elérhetetlenségével, a nemzetközi szinten alacsony K+F ráfordítás mind-mind ellehetetlenítik a dinamikus fejlődésüket.

2.2.4 Inkubáció sikerességét befolyásoló tényezők

Az inkubáció sikerességét meghatározó tényezőket a hazai szakirodalom két csoportra bontja:

²⁴ Dobák-Futó-Kutor-Lányi-Soltész Vállalkozói inkubátorok Magyarországon (2003.9. old.)

Az inkubáció sikerességét meghatározó tényező

3. számú. táblázat

Sikert meghatározó belső tényezők	Sikert meghatározó külső tényezők
Menedzsment kapcsolatrendszere	Kulturális környezet
Nyújtott szolgáltatások	Gazdasági környezet
Ingatlan adottságai	Intézményi környezet

Forrás: Bajmócy Z.: Helyi társadalmi környezet a kisvállalkozások inkubációjában alapján, saját szerkesztés

Azokkal a belső tényezőkkel foglalkoztam részletesebben, amelyek önmagukban nem a siker garanciái, azonban hiányuk nagyban hozzájárul egy inkubátorház esetleges sikertelenségéhez.

2.2.4.1 Szakértő menedzsment és kapcsolatrendszere:

Az átlagos európai inkubátorházat 2-3 menedzser működteti, és legalább ugyanennyi asszisztens. Magyarországon az inkubátorház vezető mellett jó esetben 2, de gyakrabban csupán egy helyettes, vagy asszisztens dolgozik, és a gazdasági válság, valamint az egyes inkubátorházak nehéz helyzetére való tekintettel a menedzsmenti létszám, folyamatosan csökken. A vezetők nagy része az inkubátorházak megalapítása óta vezeti az intézményt, ami magas szintű kapcsolatrendszer kiépítéséhez vezetett.

A válaszadók 67%-a elismerte a menedzsment kapcsolatrendszerének fontosságát. Érdeemes kiemelni, hogy azok a házak, ahol a betelepülők toborzását saját maguk végzik, kivétel nélkül „nagyon fontos” kategóriába sorolták ezt a tényezőt. Kisebb inkubátorházak esetében (pl: Timár) a vezető személyes ismeretsége és ismertsége bizalmat ébreszt a betelepülni kívánókban, könnyebben bízzák magukat és vállalkozásukat a ház „gondjaira”.

Egy inkubátor sohasem önmagában fejt ki hatását. Szoros együttműködésben dolgozik, más gazdasági szereplőkkel (pl: bankok, önkormányzatok, érdekképviseleti szervezetek). A vezetők kapcsolatrendszere itt,

és az inkubátorházak közvetett szolgáltatásainak, valamint külföldi kapcsolatainak kiépítésében is jelentős szerephez jut.

2.2.4.2 Inkubátorház elhelyezkedése: Ipari parkon belül vagy kívül?

Az ipari parkok és az inkubátorházak mára szorosan kapcsolódó fogalmakká váltak. Nem volt ez mindig így, hiszen az első ipari parkok bő 5 évvel később jelentek meg, mint az első inkubátorházak.

A kérdőívek értékelése során, meg kellett állapítanom, hogy az inkubátorházak vezetőinek véleménye jelentősen eltér az ipari parkokban működő intézményekről. Szinte ugyanannyian tartották nagyon fontosnak, és egyáltalán nem fontosnak ezt a tényezőt.

A nagy szórás arra vezethető vissza, hogy a többségében multinacionális cégeket tömörítő parkok esetében csekély az inkubációs szolgáltatások iránti kereslet. Itt egy-egy vállalkozás esetében „házon belül” megtörténik az igények kielégítése. A kisebb cégeknek otthont adó ipari parkok esetében viszont, a kereslet hatványozódottan jelentkezik.

Az ipari parkokban elhelyezkedő segítő házak nagy előnye, hogy az itt dolgozó vállalkozások egymással is könnyen kerülhetnek üzleti kapcsolatba, könnyen kialakulhat közöttük szimbiózis.

Igény szerint bővíthető az üzleti tér, esetleges új épületek új szárnyak kialakításával. Jó példa erre a Zalaegerszegi 2010-ben átadott inkubátorház, ahol a nagy érdeklődés, bővítést tett szükségessé, a terület adottságaiból adódóan a megfelelő pénzeszközök biztosításával az ipari parkon belül új inkubátorház építése lehetséges.²⁵

Az ipari parkban létesülő inkubátorházak prioritást élveznek a központi támogatások tekintetében is. Ebben az évben kiírt Európai Uniósi pályázatok már csak olyan inkubátorházakat támogatnak, amelyek ipari park területen létesülnek. Ugyanakkor ez a fajta szemlélet a többi inkubátor vagy leendő inkubátor tekintetében aggodalomra adhat okot, mert a támogatások nélkül a fejlesztés gyakran lehetetlen.

²⁵ http://hvg.hu/ingatlan/Tele_lett_ezert_bovitik_a_zalai_inkubatorhaz_UQTU3N

2.2.4.3 Egyetem közelében

Ahhoz, hogy igazodjunk az Európai Unió vállalkozásfejlesztési politikájának új irányaihoz, hazánkban is szorosabbra kell fűzni az innováció és az inkubáció közötti kapcsolatot. Ennek magvalósításához szükséges feltételek, leginkább az egyetemi városokban állhatnak rendelkezésre.

A válaszolók, csaknem fele (42%) sorolta „nagyon fontos kategóriába, és 47%-uk nem tartotta fontosnak az egyetemek közelségét inkubátorházuk szempontjából. A megosztottság azt tükrözi, hogy nem minden inkubátor és vezetősége készült még föl az inkubáció és az innováció közös fejezetére.

A centrumtérsegekben, ahol egyetemek is működnek egyértelmű az egyetemi és technológiai inkubáció követendő irányvonala, azonban a kicsi, tudományos központoktól távol eső inkubátorházakban ez korántsem magától értetődő.

2.2.5 Betelepült vállalkozások számára biztosított inkubációs időszak, betelepülők toborzása

2.2.5.1 Inkubációs időszak

Az inkubációs időszakot általában a támogatási periódus hossza határozza meg. Az inkubációs időszak során, –a nyíregyházi példa nyomán- Magyarországon a legtöbb inkubátorház sávós kedvezményrendszert alkalmaz. Ez azt jelenti, hogy az 1-3 évben 25-30%, a 3-5 évben 10-20% kedvezményt kapnak a bérleti díjból. Néhány helyen, az inkubációs időszak lejártával felárat számolnak fel. Ennek kettős célja van: a vállalkozásokat ösztönzik, hogy önállóan is állják meg a helyüket a piacon, adják át helyüket a segítségre szoruló indulóknak, illetve az esetleges maradék által fizetett bérleti díj, pedig jelentősen hozzájárul a házak önfenntartásához.

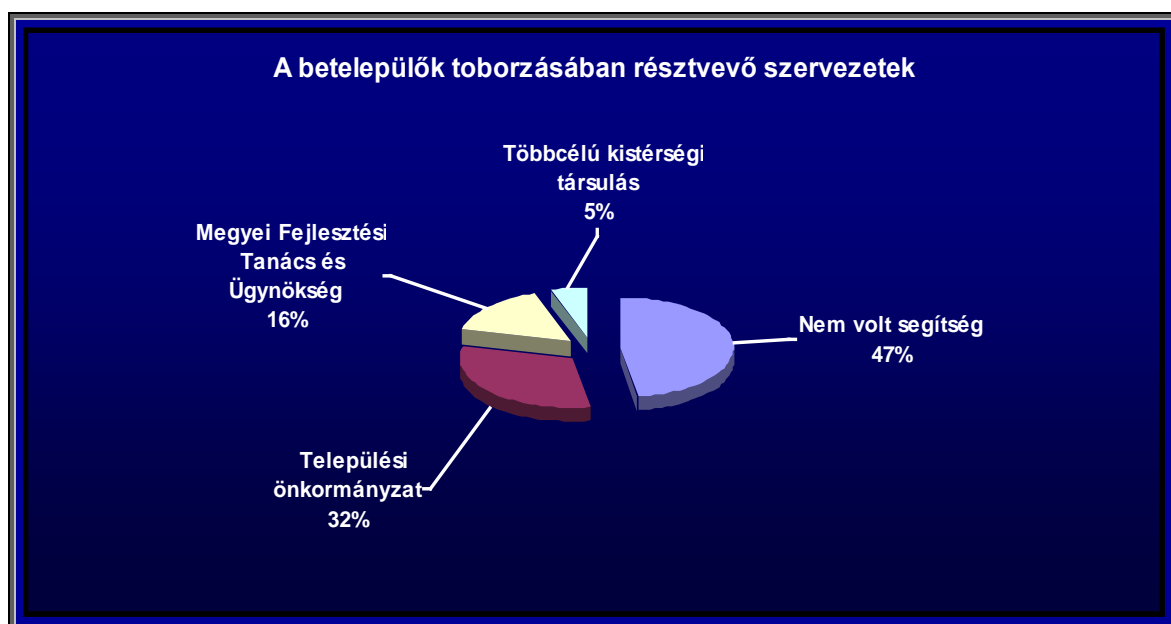
Az általános tapasztalatok azt mutatják, hogy egy induló vállalkozás, amelyik jó ötleten alapul, három év alatt eléri azt a fajta stabilitást, ami elegendő ahhoz, hogy inkubációs segítség nélkül is boldoguljon.

A sávós rendszer és a fent említett tapasztalatok ellenére, a kérdőív válaszaiból az derült ki, hogy a vállalkozások nagy része (65%) az inkubációs

időszak lejárta után nem hagyja el az inkubátort. Vannak vállalkozások, akiknek jelentős többletterhet jelentene a költözködés (pl: egy jól bejáratott pékség) és vannak, akik a megerősödés után ki tudják fizetni a magasabb bérleti díjat, és ragaszkodnak a megszokott kényelemhez. (Sőt a Veszprémi Inkubátorházból jelezték, hogy a bérlők megvásárolták korábbi irodáikat, így az inkubátorház magánkézbe kerül és meg is szűnt.)

2.2.5.2 Betelepülők toborzását segítő szervezetek

A betelepülők toborzásában segítő szervezetekre irányított válaszadás formájában kérdeztem. A válaszokból egyértelműen kiderül, hogy a legtöbb inkubátorház önmaga végzi a toborzást, és nem számít külső segítségre. A különböző megyei és regionális szervezetek (Megyei Fejlesztési Tanács, Regionális Fejlesztési Tanács és Ügynökség) számottevően nem járulnak hozzá az inkubátorházak megtöltéséhez.



8.számú ábra

A betelepülők toborzásában résztvevő szervezetek

Forrás: saját szerkesztés

2.2.6 Inkubátorházak létrehozásának és működtetésének forrásai

Az inkubátorházak, szinte kivétel nélkül 84%, valamilyen támogatásból valósultak meg. Kiemelkedő szerepe van az Európai Uniós támogatásoknak, de előfordult, hogy különböző programok keretében nyugat-európai önkormányzatok, vagy regionális intézmények is segítettek. (pl: Nyíregyháza, Kaposvár) Az anyagi támogatáson túl az első inkubátorházak mindegyikének jelentős szakmai támogatást nyújtottak nyugat-európai társaik.

A hazai inkubátorházak fő bevételi forrásai a bérleti díjak (a bevételek 30-70%-a) az inukbált és a külső vállalkozásoknak nyújtott szolgáltatások díjai (10-20%) és a különböző támogatások (10-40%). Szolgáltatásaikat önköltségesen, vagy kicsi haszonnal nyújtják, ezekből nyereségre nem tesznek szert. A válaszokból kiderült, hogy az inkubátorházak jelentős száma, 74%-a igényelt már támogatást, a működéséhez.

A hazai támogatási formák, jelentős önerő mellett vehetőek igénybe, amelyet manapság egyre kevesebb inkubátorház tud előteremteni. Az esetleges támogatások mellett az inkubátorházakat éppen csak, hogy szinten lehet tartani. Fejlesztésekre, új szolgáltatások kialakítására, az amortizáció kitermelésére nem tudnak anyagi forrást biztosítani. A válaszadók több mint fele (53%) veszteséges volt az elmúlt évben.

Nyíregyházán, pályázatírással, és projektmenedzseri tevékenységgel egészítik ki a bevételeket. „Az öfenntartás szintjének elérése azonban így is nehézségekbe ütközik. A magas közüzemi díjak évről évre próbára teszik működésünket. Több külső segítségre volna szükségünk”- összegezte Zsukk István.

Külföldön az állami kvóta-szerű támogatásokon kívül, a vállalkozók maguk is támogathatják/támogatják az inkubátorházakat. Magyarországon a vállalkozók által nyújtott támogatások ritkák, nem alakult még ilyen fajta kultúra.²⁶

²⁶ Dobák-Futó-Kutor-Lányi-Soltész Vállalkozói inkubátorok Magyarországon (2003.59. old.)

2.2.7 Inkubátorházak földrajzi elhelyezkedése, területi lefedettsége

Az elhelyezkedés tekintetében azt vizsgáltam, hogy a jelenleg ismert, működő inkubátorházak milyen országos lefedettséget mutatnak.

Az inkubáció első éveiben a szabad területek döntötték el az inkubátorházak helyét. Számos inkubátorház használaton kívüli önkormányzati épületben jött létre (pl: volt laktanyák felújított épületeiben), olyan városokban, ahol a legnagyobb volt a munkanélküliek száma. Később a Magyar Vállalkozásfejlesztési Alapítvány, koordinációs szerepet vállalt a leendő inkubátorházak elhelyezkedésének tekintetében.

A korábbi évek pályázati lehetőségeinek hála, az ország „lefedettsége” inkubátorházak tekintetében jónak mondható. A válaszadók majdnem 100%-a jelölte, hogy 35-45km-es körzetén belül található hasonló másik intézmény. Tekintettel arra, hogy az inkubáció mindig lokálisan fejti ki hatásait, ez a hazai rendszer pozitívumának tekinthető.



9. számú ábra

Jelentősebb inkubátorházak Magyarországon

Forrás: www.visz.hu alapján saját szerkesztés

Jelenleg Magyarországon, az inkubációs feladatokat ellátó szervezetek száma, 40 és 50 között van. Az inkubátorházak területi eloszlása nem áll arányban a

térségek fejlettségi szintjével. A sűrű inkubátorház hálózat arra enged következtetni, hogy erre a típusú eszközre folyamatosan, mindenütt igény van. Ugyanakkor probléma lehet, hogy ezekről az intézményekről központi adatbázis hiányában nem tudjuk mennyire hatásosan működnek, elvégzik-e a rájuk bízott feladatot.

3 A Tim-Invest Kft., mint bázis szervezet bemutatása

3.1 A Tim-Invest Kft. bemutatása

A Tim-Invest Ingatlanhasznosító Kft-t, 2007-ben alapították ingatlanfejlesztő, üzemeltető és vállalkozási-tanácsadó céllal. A társaság elsősorban a tímári vállalkozási övezet elhanyagolt, barnamezős területeit kívánja üzleti alapon fejleszteni – úgy, hogy az oda betelepülő, vagy már ott működő vállalkozásoknak vonzó fizikai és üzleti infrastruktúrát kínál, és számukra szolgáltatást értékesít.

A cég tulajdonosai (közvetlenül, illetve társaságaikon keresztül) jogi, gazdasági, műszaki végzettségű, és az ingatlanfejlesztés szempontjából releváns tapasztalattal rendelkező vállalkozók, akik korábban megszerzett tudásukra, kapcsolataikra és pénzügyi erőforrásaikra támaszkodva fejlesztik a Tim-Invest Kft-t, annak eszközeit, és tevékenységét.

A tulajdonosok korábbi és jelenlegi főbb tevékenységei illetve tapasztalatai: vállalkozási tanácsadás, informatikai-tanácsadás, ingatlan-üzemeltetés, építőipari fővállalkozás, agrár- és vidékfejlesztési tevékenység.

A társaság 2008-ban eredményesen pályázta meg az Ipari Park címpályázatot és Timár község külterületén, létrehozta a Timár Vállalkozói Ipari Parkot. Az Ipari Park törzsterülete 22,9 ha továbbá 8,4 ha fejlesztési terület. A területek, a betelepült vállalkozások tulajdonában állnak. Jelenleg az Ipari Parkban 22 vállalkozás működik, a betelepülők száma évről évre nő.

A Tim-Invest Kft. hosszú távú stratégiai célja, hogy tulajdonosai helyismeretére és korábban szerzett terület-, és gazdaságfejlesztési tapasztalataira építve, a tímári barnamezős vállalkozási területet üzleti alapon fejlesztve, a következő 5-6 évben a kistérség jelentős vállalkozásfejlesztőjévé és logisztikai szolgáltatójává váljon.

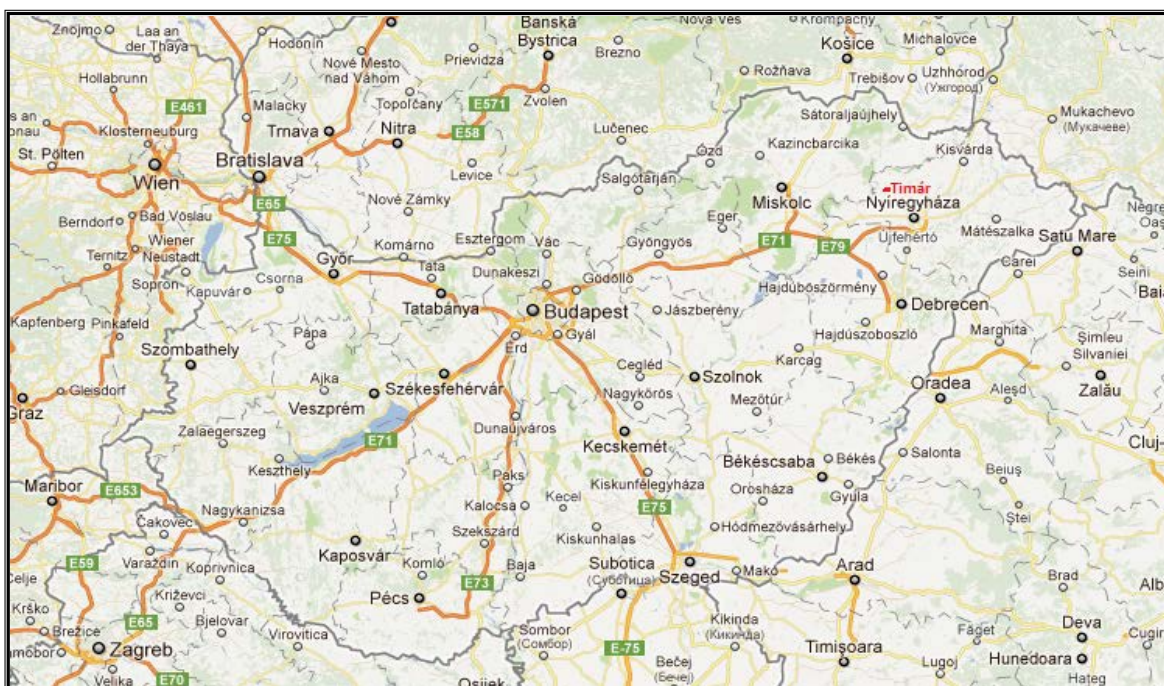
Ennek első lépéseként nyitotta meg a Timári Inkubátorház kapuit 2010-ben. A projekt jelentős Európai Uniós támogatással valósul meg az ÉARFÜ Nonprofit Kft. közreműködésével.

Mintegy 780 nm alapterületen, irodák, konferencia terem, műhelyek, raktárak állnak a betelepülők rendelkezésére.

3.2 A Timári Inkubátorház létrehozatalának célja szükségességének okai

3.2.1 Timár és a timári vállalkozói övezet

Timár község Szabolcs-Szatmár-Bereg megyében a Nyírség peremén, a 3821-es út mentén, a Nyíregyházát Tokajjal összekötő 38-as főúttól, Rakamaz központjától körülbelül 2 km-re fekszik.



10. számú ábra
Timár település elhelyezkedése

Forrás: www.googlemaps.hu

A község, a Tiszavasvári Kistérség települése és „országos átlagot jelentősen meghaladó munkanélküliséggel sújtott település”. A kistérség társadalmi és gazdasági szempontból elmaradott, területfejlesztési szempontból a 64/2004. kormányrendelet szerint leghátrányosabb helyzetű, vagyis kedvezményezett

kistérség.²⁷ A térségben regisztrált vállalkozások száma a környező településekhez képest magas, ezer lakosra 117db vállalkozás jut.

Timár, viszonylag jó közlekedési lehetőségekkel és közlekedési infrastruktúrával bír. Vasúti csatlakozása ugyan nincs, (2 km a rakamazi vasútállomás) de a Tokaj-Nyíregyházi 38-as főútvonalról, Miskolc, Kassa, Nyíregyháza közúton könnyen elérhető.

A lakosság iskolázottsági mutatói a megyei és országos átlagoktól elmaradnak. Magas a tartós munkanélküliek száma, országos átlag feletti a roma lakosság aránya. A településen a termőföld kiváló adottságainak köszönhetően a mezőgazdasági vállalkozások dominanciája figyelhető meg.

Rakamazon kívül a környék egyetlen, munkalehetőséget kínáló jelentősebb vállalkozási övezete a timári, ahova az összes környékbeli településről, -egyes szomszédos kistérségekből is- (Tiszabercel, Gávavencsellő, Paszab, Ibrány, Buj, Tokaj) járnak át dolgozni a munkavállalók.

A Tiszavasvári kistérség határán fekvő területnek vonzása van a közvetlenül szomszédos Ibrány-Nagyhalászi kistérség vállalkozásaira is. (Foglalkoztatási, vevőszállítói kapcsolatok jelenleg is vannak a szomszédos kistérséggel). A közeli tokaji Tisza-híd a terület vonzását kiterjeszti az Észak-magyarországi régió irányába.

A timári vállalkozási övezet spontán alakult ki a rendszerváltozás utáni időkben. A falu szélén elhelyezkedő, megszűnő termelőszövetkezet dolgozói felvásárolták a terület és a műhelyek nagy részét, és saját vállalkozásokat alapítottak. Így a 27,7 hektár nagyságú terület jelentős részén tovább folytatódhatott a vállalkozói tevékenység. Az infrastruktúrát szükség szerint korszerűsítették, mára nagy teherbírású, pormentes út, gázcsatlakozás, csatornahálózat, ipari áram, internet, telefon szolgálja ki a területet

Mivel 1990. körül egyes tsz tevékenységek megszűntek, több, gazdálkodási tevékenységre alkalmas ingatlan maradt üresen. A használaton kívüli ingatlanok (a volt marhaistállók, műtrágya-, és gabonaraktárak, szociális helyiségek, fejőház, gabonatórolók, gépuzem, és a kiszolgáló nagy teherbírású úthálózat) egy része az elmúlt 15-20 évben különböző tulajdonosokhoz kerülve őrzés és karbantartás nélkül

²⁷ <http://www.szszbmfu.hu/kistersegek/tiszavasvari-kisterseg>

üresen állt, megrongálódott. A használható eszközöket leszerelték, nyílászárók tönkrementek. Az épületek szerkezete stabil volt és az alapinfrastruktúra (víz, csatorna, elektromos vezeték) jól működött, de felújítást és egyes szakaszok teljes cserét vagy új kiépítést igényeltek. Az elhanyagolt épületek környezete nem szennyezett, de gondozatlan volt. A vállalalkozási övezet összességében elhanyagoltságot sugárzott.

1993-tól kezdve, több induló vállalkozás települt be bérlőként, szintén korábbi tsz. tevékenységek folytatására. A terület a 2007-2008-as évekre mintegy 15 vállalkozást tömörített, évi 3 milliárd forint összesített árbevétellel, és kb. 300 foglalkoztatottal.

A vállalkozói övezet 2008-ban Ipari parki cím birtokosa lett. A címpályázatot a Tim-Invest Kft. nyújtotta be, ő a Timári Vállalkozói Park hivatalos üzemeltetője is. A betelepült vállalkozások számára jobb, magasabb színvonalat jelentő vállalkozói környezet kialakítása érdekében kezdődtek el a Timári Inkubátorház előkészítő munkálatai.

3.2.2 Az inkubátorház létrehozatalának folyamata

3.2.2.1 Előzmények, a fejlesztési igény megalapozása

A Tim-Invest Kft. 2007-ben vásárolt ingatlant a timári vállalkozói övezetben. Az épületek, melyek korábban szociális épületként, fejőházként, és istállóként szolgáltak, romos állapotban kerültek a társaság tulajdonába.

A terület megvásárlását statikai felülvizsgálat, a felújítási tervek elkészítése követte. Az épületek ugyan elhanyagolt állapotban voltak, azonban statikailag kiválóan bizonyultak, nem voltak orvosolhatatlan problémák.

„A tervek elkészültével és az engedélyezési eljárással egy időben, örömmel konstatáltuk, hogy az Észak-Alföldi Operatív Program pályázati kiírásának (ÉAOP-2007-1.1.1.) megfelelünk, úgyhogy lázas munka kezdődött a pályázat benyújtásáig”- emlékszik vissza Vágvölgyi János inkubátorház igazgató.

A terület – a helyi, kistérségi jelentőségű termelő-szolgáltató tevékenységen túl alkalmas logisztikai szolgáltatások nyújtására is, mert bár nem közvetlen

autópálya mellett fekszik, megközelíthetősége jó, sok nagyvároshoz, (Nyíregyháza, Miskolc) vállalászási és innovációs központhoz (Tiszaújváros, Felsőzsolca, Nyíregyháza) közel esik. Jó adottságai vannak határon átnyúló vállalászási kooperációra. Mivel a turisztikailag kiemelkedő jelentőségű tokaji kistérséggel közvetlenül szomszédos területen helyezkedik el, azt jól kiegészítő, kiszolgáló szolgáltató központ szerepe lehet.

3.2.2.2 Fejlesztési igény megalapozása

A területen jól működő stabil vállalászások részéről kereslet mutatkozott egyes infrastruktúra-alapú szolgáltatásokra, mint például raktár-, iroda-, terembérlet. Ezekhez a beruházás-igényes, hosszútávon megtérülő és tőkeigényes infrastruktúra-beruházásokhoz a működő vállalászások egyenként pénzügyileg gyengék voltak, együttesen viszont támasztottak annyi fizetőképes keresletet, amire alapozva pénzügyileg is megtérülő, ezért hosszútávon is fenntartható beruházást lehetett kezdeni. A már működő vállalászások tömege, mérete, kereslete miatt egyes szolgáltatások méretgazdaságossága is biztosítható volt.

A tulajdonosok úgy vélték, hogy a vállalászói kultúra megléte további vállalászások kialakulását segítheti elő, mintanyújtás, spontán tapasztalat-átadás révén. Ezeket a folyamatokat tudatosan elősegítve, azoknak keretet adva a vállalászás-ösztönzési hatás fokozhatóvá válik.

A térségben dolgozni tudó és akaró munkaerő rendelkezésre állt. A környékbeli magas munkanélküliség társadalmi értelemben hátrány, azonban bizonyos szempontból a rendelkezésre álló munkaerő a vállalászások számára előnyt is jelentett. A szakképzett, gyakorlott munkaerő-tartalék ugyanakkor kevés a térségben, a tartósan munkanélküli, szakképzetlen munkaerő a vállalászások számára fejlődési korlát, de ezt (felnőtt)-oktatással, munkahelyi képzéssel kismértékben javítani lehet.

A területen több jó példa is található vállalászások közti együttműködésre, közös fejlesztésekre (pl:Phare programmal támogatott közös fémszerkezetgyártó-kapacitásnövelés, (2004) és közös oktatási együttműködés (2006)).

Jó együttműködés alakult ki a helyi önkormányzat, valamint a szomszédos város vezetésével is, és azok által működtetett intézményekkel, a helyi közműszolgáltatókkal (pl. Rakamazi Víz és Csatorna KHT) és helyi civil szervezetekkel.

Koncentrált vállalászási övezet kevés van a közelben: a tiszavasvári ipari övezet, a Nyíregyházi Ipari Park a legközelebbi működő ipari területek. Nehézséget és problémát jelent ugyanakkor a kevés újonnan alakuló vállalkozás, ami a tőkehiány, a hagyományok és pozitív minták hiánya, a kockázatvállalási hajlandóság alacsony szintje magyaráz. Ezen tényezők negatív hatásait az inkubátorház jelentősen javítani tudja.

A timári vállalászási övezet viszonylag távol fekszik a képzési és innovációs centrumoktól. A Miskolci Egyetemmel, és a Nyíregyházi Főiskolával nincs kapcsolata a projekthelyszínen működő vállalkozásoknak (nem beszélve távolabbi oktatási-innovációs intézményekkel). Az innovációs és adaptációs készségek és képességek hiánya különösen a régebb óta sikeresen működő cégek számára jelent növekedési korlátot. A vállalkozásoknak meglevő piacaik, vevőik igény kielégítése mellett alacsony a termék- és technológiafejlesztési tevékenységük, fennáll a technológia elavulása miatti versenyképesség-csökkenés veszélye. A területen növekvő vállalkozásokban megjelenő specializációs és munkamegosztási igényeket csak részben elégítik ki a pénzügyi-tanácsadó és egyéb szolgáltatást nyújtó vállalkozók (könyvelés, bérszámfejtés, őrzés-védés). Egyes vállalkozások keresletet támasztanak, azonban alacsony a szolgáltatói verseny, ami nem vezet az igények differenciálódásához és nem ad fejlesztési impulzusokat.

Egy helyi inkubátorház, tervezett projekt tudatos szolgáltatás-fejlesztéssel, új vállalkozások betelepítésével és újak indításának elősegítésével, ezen problémákat is csökkentheti. Továbbá mérsékelné annak veszélyét, hogy a már működő, betelepült „húzó” vállalkozások nem találják meg az új növekedési pályájukat és középtávon válságba kerülhetnek.

Fontos, hogy csökken annak kockázata is, hogy egyes, gyorsan növekvő vállalkozások „kinőve” jelenlegi, az igény-növekedésüket nem követő fizikai

környezetüket, kedvezőbb, más településen működő üzleti környezetbe helyezik át tevékenységüket.

A kialakítandó inkubátorház SWOT – elemzése

4. számú táblázat

Erősségek:		Gyengeségek:	
jól működő szolgáltatásokat igénylő keresletet támaztó vállalkozások;		képzetlen munkaerő;	
vállalkozói kultúra megléte;		kevés új alapítású vállalkozás	
a vállalkozások tömege, koncentrált jelenléte miatt egyes szolgáltatások méretgazdaságossága biztosítható		gyenge szolgáltatói kínálat, alacsony verseny a szolgáltatók között	
együttműködő vállalkozások, önkormányzatok és helyi civil szervezetek		távol a képzési és innovációs centrumoktól	
		kevés jól képzett, gyakorlott munkaerő	
		rossz a fizikai infrastruktúra állapota; tőkehiány és méretgazdaságossági okokból a vállalkozások képtelenek saját maguknak kiépíteni	
Lehetőségek:		Veszélyek:	
dolgozni tudó és akaró, betanítható munkaerő;		a már működő, betelepült vállalkozások nem találják meg az új növekedési pályájukat, válságba kerülhetnek	
elhanyagolt, de használhatóvá tehető infrastruktúra		egyres gyorsan növekvő vállalkozások kedvezőbb vállalkozási környezetbe helyezik át tevékenységüket	
viszonylag jó közlekedési lehetőségek		esetleges jelenleg nem ismert környezeti problémák jelentkezése	
kevés hasonló adottságú versenytárs, ipari terület a közelben			
Kereslet vállalkozások részéről szolgáltatásokra			
a sikeres vállalkozások mintája, „húzóereje”; a jó gyakorlat továbbadható			

Forrás: Kisvállalkozói szolgáltatásfejlesztés a timári vállalkozási övezetben megvalósíthatósági tanulmány 14. oldal

3.2.2.3 Célok, elvárt eredmények

3.2.2.3.1 Az inkubátorház céljai

Magyarországon a kezdő vállalkozások nagy része a tőkehiány mellett a vállalkozói tapasztalatok és ismeretek hiányával küzd.

A szakmailag sokszor felkészült, tapasztalt kezdő vállalkozók az információhoz jutás, kapcsolatépítés, az érintettekkel (vevők, szállítók, versenytársak, civil szervezetek, közigazgatás, érdekcsoportok, alkalmazottak) történő kapcsolatmenedzsment a legnagyobb hiány. A bukáshoz vezető likviditási–pénzügyi problémák már ezen nehézségek következményei. A timári vállalkozói övezetben ezek a tények fokozottan érvényesültek. A vállalkozók mögött nem volt ott a régi időkben megszokott biztos adminisztratív háttér, a korszerűtlen irodákban a kiépített infrastruktúra ellenére nehéz volt magas színvonalú munkát végezni.

Az inkubátorház működtetési koncepciója a hasonló intézményekkel rokon, elsősorban a kezdő, start-up vállalkozásokat kívánja az inkubátorházba vonzani, ezeknek kedvezményeket kíván adni a szolgáltatási díjából. A kezdők mellett a már régebb óta sikerrel működő cégek erősítése, fejlődésük elősegítése, a különböző korú és tevékenységű vállalkozás közti kommunikáció és kooperáció elősegítése a legfontosabb stratégiai elem, amelyre konkrét tevékenységek, szolgáltatások épülnek (pl. pályázati, pr, marketing, hr-tanácsadás, testre szabott partnerkeresés, innovációs és technológiai tanácsadás, stb).

Az létrejövő inkubátorház remek helyszínt biztosít ahhoz, hogy a betelepült cégek adminisztratív dolgozói ideális feltételek mellett végezhessék feladataikat. A kor követelményeinek megfelelő irodai eszközöket nyújt, és kellemes üzleti környezetet teremt.

Az alapító tulajdonosok jól ismerték az inkubátorházak nyújtotta előnyöket, hiszen saját vállalkozásaik is ilyen intézményben működtek. A nyíregyházi inkubátorházzal jó kapcsolatot ápoltak, a működési tapasztalatok nagy részét innen szerezték.

A cél az volt, hogy a timári inkubátorházban nemcsak elsősorban kedvező áron juthat jó minőségű infrastruktúrához (iroda, parkoló, oktatóterem, informatika,

stb.) a kezdő vállalkozó, hanem a jelen levő vállalkozások intenzív tapasztalatcserét, információcserét folytathatnak le.

Az Észak-alföldi régióban a vállalkozások száma az országos átlagnál alacsonyabb, az új vállalkozások gyakrabban és nagyobb számban kerülnek nehéz helyzetbe. A jelenség a régió egyes kulturális hagyományaival, adottságaival ugyan magyarázható, de hátrányos következményei miatt szükség volt valamilyen megoldást találni a hátrányok leküzdése érdekében.

Hosszú távon, a vállalkozói példák, esetek feldolgozása, megértése segít a vállalkozói kockázatvállalást és tudatos kockázatkezelési készség kialakulását és megerősödését. Ezt a vállalkozói inkubátor szervezett programokkal (jogi és pénzügyi tanácsadás, partnerkeresés, kapcsolatépítés innovációs központokkal) és egyes, a méretgazdaságosság miatt viszonylag olcsón nyújtható szolgáltatásokkal egészíti ki (irodai szolgáltatás, fénymásolás, informatikai segítségnyújtás, stb.)

„A helyszín viszonylag távol fekszik a képzési és innovációs centrumoktól: bár gazdasági-logisztikai értelemben 25-50 km nem sok, a legközelebbi tudományos központokkal sincs kapcsolata a projekthelyszínen működő vállalkozásoknak. Már a pályázat kidolgozása során, felvettük a kapcsolatot Nyíregyházi Főiskolával, egy hosszú távú együttműködés reményében.” –meséli Vágvölgyi János, utalva ezzel, a későbbiekben tervezett a technológiai inkubációs törekvésekre. „Az ipari parkba települt vállalkozások nem voltak kezdeményezők az oktatási-továbbképzési igényeik összehangolására. Külső szolgáltatóként célunk volt a közös képzések, képzési programok megszervezése a környék szakképző intézeteivel, középiskoláival.”

Az inkubátorház létrehozásának nem titkolt célja volt az ipari park betelepítettségének növelése, hiszen az inkubáció során megerősödött vállalkozások, az inkubátorházból kiköltözve, a Timári Vállalkozói Parkban telepednek majd le.

A terület fejlesztési stratégiája az volt, hogy sokféle, helyben kínált szolgáltatásokkal a fő célcsoport, a helyi betelepülni kívánó és induló vállalkozások számára vonzóvá tenni a - költséges és csak hosszú távon megtérülő fizikai

infrastruktúra-beruházások nyomán modernizálódó - vállalkozói területet, majd az ipari parkban működési területet biztosítani a megerősödött vállalkozásoknak.

3.2.2.3.2 Nyújtott szolgáltatások, elvárt eredmények

A projekt fenntarthatósága szempontjából, és a Tim-Invest Kft. számára pénzügyileg is fontos cél volt minél többféle szolgáltatás kialakítása és ezen szolgáltatások nyújtásával minél több vállalkozás bevonása a házba, illetve az inkubátorház közvetlen környezetében levő ipari területre. A folyamatok egymást erősítik: minél több vállalkozást sikerül bevonni, annál több szolgáltatás adható el, ami – megfelelő viszonyok mellett - előnyös az inkubátorház üzemeltetőjének, hiszen hozzájárul a pénzügyi megtérüléshez, továbbá a vállalkozókna, amelyek problémáját segít megoldani. Ezeket figyelembe véve előzetes igényfelmérés és nagyfokú körültekintés alapján alakították ki az inkubátorházban elérhető szolgáltatások körét.

Megítélésük szerint a térségben már működő vállalkozások megerősödése tovább növeli és differenciálja majd a keresletet egyes szolgáltatások iránt (pl. logisztikai szolgáltatások, szakértők és tanácsadók számára munkásszállás, dolgozók személyszállítása, étkeztetés, kereskedelmi és pénzügyi jellegű szolgáltatások, stb.) ami a tervezett kapacitások és szolgáltatások üzleti alapú, hosszú távú fenntarthatóságának valószínűségét növeli.

Alátámasztja a fentieket, hogy a 2008. ősze óta tartó pénzügyi-gazdasági válság ugyan több, itt működő cégnél okoz nehézséget, vállalkozási szolgáltatásokra azonban ezen cégeknél is igény van. Főként a raktározási-logisztikai szolgáltatás-igény csökkenését kompenzálja, hogy növekedett a humán erőforrással kapcsolatos, stratégiai, pénzügyi tanácsadásra az igény.

„A pénzügyi tervezés során – az óvatosság elvének érvényesítésével - az első évben csak a már betelepült vállalkozások azonnali keresletével számoltunk, a környékbeli vállalkozások és az újonnan betelepülő és új alapítású vállalkozások keresletét csak a működés harmadik, illetve negyedik évétől vártuk.”

Számszerűsíthető célok

5. sz.
táblázat

Mutató neve	Mértékegység	Kiinduló érték	Min. elvárt célérték	Célérték elérésének időpontja
Az inkubátorházba a fenntartási időszak alatt betelepülő vállalkozások száma	darab	0	20	2014. dec. 31.
Az inkubátorházba a fenntartási időszak alatt betelepülő újonnan alapított (2 évnél nem régebbi) vállalkozások száma	darab	0	10	2014. dec. 31.
Az inkubátorházba betelepült vállalkozások által teremtett új munkahelyek száma a fenntartási időszak alatt	darab	0	25	2014. dec. 31.
A program keretében vállalkozási szolgáltatást igénybe vevő vállalkozások száma	darab	0	50	2014. dec. 31.

Forrás: Kisvállalkozói szolgáltatásfejlesztés a timári vállalkozási övezetben 18. oldal

Az előzetes igényfelmérésen alapuló óvatos becslések és számítások már a működés első évében nulla közeli pozitív eredményt mutattak. A viszonylag jól azonosítható ügyfélkör (a már betelepült vállalkozások) és azok igényei, fizetőképes kereslete határozta meg az optimista üzleti tervet és az induló, betelepülő vállalkozásokkal csak korlátozottan számoltak.

A szolgáltatásokból keletkező árbevétel a tervek szerint szerény nyereséget biztosít, majd, ami az inkubátorházi szolgáltatások és a működési modell hosszú távú fenntarthatóság legfőbb biztosítéka.

Az inkubátorházban tervezett szolgáltatások:

- Iroda bérlet:
- Oktató-konferenciaterem bérlet:
- Raktár bérlet/ logisztikai szolgáltatások műhely bérlet: Porta/recepció/ szolgálat:
- Postafiók szolgálat
- Őrző-védő szolgálat
- Őrzött parkoló

- Irodai szolgáltatások
- Informatikai és kommunikációs szolgáltatások,
- Az inkubátorház honlapján való megjelenés lehetősége
- Honlapkészítés, tárhelyszolgáltatás,
- Domain regisztráció,
- Alapvető informatikai oktatás (internet, Office stb)
- Üzletviteli tanácsadás,
- Jogi tanácsadás,
- Marketing és stratégiai tanácsadás,
- Könyvelés, adóbevallás készítése, adótanácsadás, bérszámfejtés,
- Vezetői tanácsadás,
- Értékbecslés, ingatlan tanácsadás,
- Projekt menedzsment tanácsadás/támogatás
- EU-tájékoztató információk
- Pályázatfigyelés, pályázatkészítés, és konzultáció
- Hitelkérelmek és üzleti terv készítés
- Rendezvényszervezés, kiállítások szervezése
- Innovációs kapcsolatok „best practice” technológiai tanácsadás
- Testre szabott üzleti partnerkeresés

A szolgáltatások jelentős része már a megnyitás pillanatában elérhető volt, azonban vannak olyanok, melyeket csak a működés során kívánnak kialakítani.

Az emelt szintű szolgáltatásoknál piaci alapú árképzés történik. Ezen szolgáltatások magas hozzáadott értéke egyrészt elősegíti az inkubátorház hosszú távú fenntarthatóságát, másrészt azt a versenyelőnyt biztosítja, hogy a korábban csak távoli centrumokban elérhető szolgáltatásokat helyben tudja nyújtani.

4 A Timári Inkubátorház működési tapasztalatai

A Timári Inkubátorház 2010. december 17-én nyitotta meg kapuit. Az azóta eltelt bő egy év tapasztalatairól Vágvölgyi Jánost, a működtető Tim-Invest Kft. ügyvezetőjét, az inkubátorház jelenlegi vezetőjét kérdeztem.

Igazgató úr elmondta: „Az első évet pozitív pénzügyi eredménnyel zártuk. Az érdeklődés, várakozásainknak megfelelően alakult, annak ellenére, hogy egyes szolgáltatásaink (marketing és technológiai tanácsadás, értébecslés) még nem indultak el.”

4.1 Menedzsment

Az inkubátorház vezetésére, egy jó helyismerettel, kiterjedt kapcsolatrendszerrel rendelkező személyt képzeltek el.

A vezető személye óriási jelentőséggel bír, egy ilyen falusias környezetben működő ház esetében. A személyes kapcsolatok jó alapot adnak ahhoz, hogy a helyi vállalkozókat meggyőzzék az üzleti tér, a kommunikáció kialakításának szükségességéről. Ha olyan ember irányít, akinek a munkáját mindenki ismeri, szakértelmében mindenki bíz, és személyes példával jár elől, akkor az emberek lelkesen, optimistán vágnak bele új vállalkozásaikba.

Ezen túl a személyes ismertség elengedhetetlen a működéshez szükséges szakmai együttműködések megalapozásához is.

„Bérlőink nagy részét saját kapcsolatrendszerünkön keresztül „csábítottuk” az inkubátorházba, a vállalkozási övezetben pedig saját inkubált cégeim is példaként szolgálnak.”- nyilatkozta ezzel kapcsolatban az inkubátorház igazgatója.

4.2 Ipari parkban, profitszerzési céllal

A timári inkubátorház egy gazdasági társaság tulajdona. Ha egy intézmény magánkézben van, nehezebb fenntartásának finanszírozása, de ebből következően ösztönözve van az önfenntartásra, a profit termelésre. Sajátos körforgás ez, mert a

betelepülőknek az inkubátorház minden szükséges eszközt igyekszik biztosítani, hiszen ők a nyereség zálogai, ugyanakkor, ha a vállalkozások számára biztosított a megfelelő üzleti környezet, akkor jól fognak működni, és további szolgáltatásokra fognak igényt tartani.

„Az, hogy az inkubátorház ipari parkban helyezkedik el, kifejezetten előnyös, hiszen elsősorban a parkba települt vállalkozások kerestek meg bennünket. Az inkubátorház bővíthető, és újabb ingatlanok felújítására is van lehetőségünk.”

A Timári Inkubátorház olyan tevékenységeknek is helyet tud biztosítani, ami esetleg egy városi környezetben működő intézmény esetében lehetetlen. Míg pl. a nyíregyházi inkubátorház esetében (ez minden városban működő szolgáltatóház esetében igaz) szűrést kell alkalmazni a nagyobb helyigényű zajosabb vállalkozásokkal szemben, addig Timáron ebben a tekintetben minden igényt ki tudnak elégíteni. A műhely és raktárépület nagy belmagassággal rendelkezik, mindkét épület bővíthető, és nagyobb zajjal járó tevékenységek végzésére is alkalmas.

Az ipari park, beszállítói, együttműködési kapcsolatokat generál. A kérdőívre érkezett válaszok alapján a szakemberek véleménye megoszlik. Vágvölgyi úr és Zsukk István is, küzd azért, hogy minden ipari park rendelkezhessen inkubátorházzal: „Az általunk előkészített projektekben sajátos épületszerkezetet találtunk ki az ipari parkban létesülő intézmények számára. Minden épületet úgy terveztünk meg, hogy a bérlők a különböző egységekkel és saját műhelyükkel is közvetlen összeköttetésben lehessenek. Az ipari parkoknak és a bennük működő inkubátorházaknak előnye, hogy jóval nagyobb területen helyezkednek el, könnyebben bővíthetőek szükség esetén. Nagy szívfájdalmam, hogy a nyíregyházi Ipari Parkban még nem sikerült egy minden igényt kielégítő inkubátorház létrehozása, pedig a városban elhelyezkedő intézményünkkel remekül kiegészítenék egymást.”- vélekedett ezzel kapcsolatban az első magyar inkubátorház igazgatója.

4.3 Szolgáltatások, az első év tükrében

Timáron az első évben legnagyobb kereslet az irodabérleten kívül az eszközbérlet és konferenciaterem-bérlet iránt volt.

A központi épületben 7db kiadó iroda és egy 60 férőhelyes oktató-konferenciaterem található. A bérleti díjakat, a nyíregyházi inkubátorház példája nyomán, sávos-kedvezményes rendszerben alakították ki. A meghirdetett listaárból a három évnél nem régebben alakult vállalkozások az első évben 30%, a második évben 20%, a harmadik évben 10% engedményt kapnak. Jelenleg 3 bérelhető iroda, és egy üres raktár van az inkubátorházban.

A konferencia termet természetesen nem csupán az irodák bérlői, hanem „külső vállalkozások” is használhatják. A helyiség modern technikai eszközökkel felszerelt, (projektor, interaktív tábla stb.) amely lehetővé teszi bármilyen előadás, konferencia, és oktatás megtartását.

A raktár és a műhelyépületben is helyet kapott egy adminisztrációs feladatok ellátására alkalmas iroda valamint szociális helyiségek. Így a műhely/raktár bérlője, külön iroda bérlése nélkül is tökéletesen tudja működtetni vállalkozását.

Az inkubátor saját rendezésű műhelybeszélgetéseit és tájékoztatóit (pl: Széchenyi programiroda által tartott pályázati ismertető) nagy figyelem kísérte.

„A jogi tanácsadást szintén házon belül meg tudjuk oldani, jogi szakértőnk a hét minden munkanapján kedvezményes díj ellenében áll rendelkezésére a betelepülőknek.”

Ingatlan tanácsadást és marketing tanácsadást közvetett módon, külső cégek segítségével kívánják biztosítani, azonban ennek feltételei még kidolgozás alatt vannak.

Jólehet a kutatási központok nincsenek közvetlen közelségben, (Nyíregyháza, Miskolc) ahhoz elég közel vannak, hogy a betelepülő fejlődő innovatív kisvállalkozások számára technológiai és szakmai segítséget nyújthassanak. Ennek keretei az idei évben kerülnek kidolgozásra. Ki kell emelni, hogy az inkubátorház, 2012. májusától, innovációs menedzser rendelkezésre állását is biztosítja, a betelepülők számára.

4.4 Az inkubátorház forrásai

A Timári Inkubátorház a többséghez hasonlóan, Európai Uniós forrásból valósult meg. Az épületek felújítását és a ház kialakítását az Európai Unió és a magyar állam 34 618 000.Ft-tal támogatta. A működés rövid ideje alatt nem vettek igénybe még más támogatási formát, de nem zárkoznak el ennek lehetőségétől. A bevételek zöme egyelőre a bérleti díjból, és a „külső” vállalkozások számára nyújtott irodai szolgáltatásokból ered.

Az inkubátorház hiánypótló jelleggel nyújtja szolgáltatásait. A környező településeken nehéz a vállalkozóknak, az ő igényeiket ismerő szolgáltatásnyújtókat találni. A Timári Inkubátorházban mindent megtalálnak egy helyen, irodahelyiség, eszközök, tanácsadás. Ebből kiindulva a tulajdonosok optimistán látják a jövőt, és további fejlesztéseket terveznek.

Az épületeket, korszerű biomassza rendszerrel fűtik. Ez óriási költség megtakarítását jelent. Azokban az inkubátorházakban, ahol ilyen lehetőség nem áll rendelkezésre, a közüzemi díjak kigazdálkodása nagy problémát okoz, hiszen a bérlőkre nem tudják áthárítani az áremelkedések okozta többletköltségeket.

4.5 Inkubációs időszak, toborzás

Az inkubátorházban az inkubációs időt a támogatási periódus határozza meg. Az átlaghoz hasonlóan sávosan biztosítják a kedvezményeket a betelepülőknek. A kedvezményes idő lejártával, a vállalkozások- a tulajdonosok reményei szerint- az ipari park általuk épített vagy felújított épületében folytatják majd tevékenységüket.

Az eltelt idő rövidsége miatt nincs tapasztalat a tényleges inkubációs időről.

Az új betelepülők toborzásában a Térségi Többcélú Kistérségi Társulás segédkezik a Tim-Invest Kft-nek.

5 Szakdolgozat eredményei, következtetések javaslatok megfogalmazása

Szakdolgozatomban az inkubáció kialakulását, hazai sajátosságait, működésének eredményeit kutattam. A szakirodalom feldolgozása során bemutattam az egymás mellett élő fogalmakat, megközelítési módokat, inkubátor típusokat.

Az elmúlt 70 évben a vállalkozói inkubátorházak szerves fejlődésének lehettünk tanúi világszerte, azonban az inkubáció legkedvezőbb modellje még nem alakult ki.

Magyarország mintegy 40 éves „késéssel”, nyugati mintákat követve lépett az inkubáció útjára. Az éppen aktuális trendeket vette át, de a fejlődés ritmusát nem tudta felvenni. Ennek köszönhetően, az inkubációt egyelőre Magyarországon a tradicionális inkubátorházak testesítik meg.

Általánosan jellemző rájuk, hogy méreteik kicsik, legtöbb esetben nem bővíthetőek, hiányos a külföldi kapcsolatrendszerük, és az intézményekhez nem kapcsolódik magvető tőkeforrás. Mindezek ellenére az elmúlt 20 évben sikeresen teljesítették küldetésüket.

A hazai inkubáció SWOT analízise

6. számú táblázat

Erősségek	Gyengeségek
<ul style="list-style-type: none"> Szakértő, elhivatott menedzsment Igényt követő szolgáltatások szolgáltatások kedvező ára érdekképviselői szervek sűrű inkubátorház hálózat magas kihasználtság 	<ul style="list-style-type: none"> nemzetközi kapcsolatok hiánya gyenge központi támogatási rendszer önfenntartás képtelensége hálózatosodás hiánya minősítési rendszer hiánya
Lehetőségek	Veszélyek
<ul style="list-style-type: none"> minősítési rendszer monitoring rendszer egyetemi együttműködések innováció ösztönző programok 	<ul style="list-style-type: none"> fejlesztési források hiánya speciális szolgáltatások fenntartásának lehetetlensége a perifériákon az innovatív szolgáltatások nem épülnek ki

Forrás: Nemzeti technológiai inkubátor és magvető tőkeprogram alapján saját szerkesztés

Dolgozatom második részében empirikus módszerek (kérdőív, interjú) segítségével ismerkedtem a hazai inkubátorházak sikertényezőivel, szolgáltatásaival, működési tapasztalataival.

A kérdőív eredményei, és az első magyar inkubátorház igazgatójával készített interjú során a következőket állapítottam meg:

- Az inkubátorházak a legtöbb esetben non profit alapon, önkormányzati vagy alapítványi tulajdonban, nagy kihasználtsággal működnek,
- az inkubátorok szinte kivétel nélkül külső támogatásokat használva jöttek létre,
- központi források és a bérleti díjak segítségével próbálják fenntartani magukat,
- nem alakult ki egységes álláspont abban a tekintetben, hogy hol célszerű inkubátorházakat létrehozni, (ipari parkban, egyetemek közelében) többségük az átlagosnál kedvezőtlenebb helyzetű földrajzi és gazdasági térségben jött létre,
- nem nyújtanak megfelelő mennyiségű és minőségű innovációt segítő szolgáltatást,
- bérlőnek többsége hagyományos tevékenységeket folytató kisvállalkozás, aki már több mint 5 éve veszi igénybe a ház szolgáltatásait,
- működésük során, a vezetők kapcsolatrendszere fontos szereppel bír,
- a bérlők toborzását külső segítség nélkül, egyedül oldják meg.

Az inkubációs folyamat Magyarországon válaszut előtt áll. A nemzetközi ajánlások alapján, elköteleztük magunkat a technológiai inkubáció mellett, azonban az ehhez szükséges eszközök még nem állnak maradéktalanul rendelkezésre. A klasszikus inkubátorházak remekül betöltik a rájuk bízott feladatokat, azonban a gazdaság lendülete megköveteli a továbblépést.

Ahhoz, hogy a hazai inkubáció továbbra is betölthesse küldetését, és felzárkózzon az európai országokhoz, a következő alapvető változtatásokra lenne szükség:

- Számos olyan „inkubátor” működik ma Magyarországon, ami elnevezésében hasonlít csupán valódi inkubátorházra. Számos intézményt ingatlanfejlesztési céllal hoznak létre tulajdonosaik. (Hallottam olyan „inkubátorházzal”, ami vendéglátóegységként és játékteremként üzemel.) Ezek kiszűrése nehéz feladat. Pontosítani kell az inkubátorház, innovációs központ működésének kritériumait. Meg kell akadályozni, hogy egy-egy hirtelen ötlet, vagy elnyert pályázat alapján, utólagos kontroll nélkül, bárki használhassa ezeket az elnevezéseket.
- Az inkubátorházak sikerességét csupán különböző felmérésekből ismerjük. Ezek az információk nem mindig bizonyulnak megbízhatónak. Ahhoz, hogy hiteles képet kapjunk, független minősítő szervezet tanúsítására lenne szükség. Olyan minősítési rendszert kell kidolgozni, amelyek segítségével az inkubátorházak hatékonysága is követhetővé válik. A minősítési szintek kialakítása, a központi támogatások elosztásában is segítséget nyújthatna.
- Külföldön bevált módszer, hogy az inkubátorházak bevételeinek jelentős részét a központi támogatás teszi ki. Magyarországon nincs komplex normatív-alapú támogatási rendszer. Ki kellene dolgozni az állami segítségnyújtás szisztémáját. Kérdésként vetődik fel, hogy a meglévő, de jelentős értéknövelésre már nem képes, piactorzító hatást kiváltó piachelyettesítő, vagy a jövőben létrehozandó piacfejlesztő inkubátorok kapjanak-e több támogatást működésükhöz. Úgy gondolom olyan egészséges egyensúly megtalálása a cél, mely rugalmasan alkalmazkodik a mindenkori gazdasági szükségletekhez.
- Hosszú távon minden inkubátorházat önfenntartásra kell ösztönözni. Szisztematikus támogatási rendszer kidolgozásával új szolgáltatások bevezetésére, innováció-támogatásra lehetne ösztönözni a házakat. (Azoktól az inkubátorházaktól, amelyeknél semmilyen innovációs fejlesztés nem történik, hamarabb kell megkövetelni az önfenntartást.).
- Ma még kevés a magántulajdonban álló inkubátorház működik. Ösztönözni kellene a magántőke bevonását továbbá, kockázati és magvető tőkealap létrehozását.

- Össze kell kapcsolni az inkubációt és az innovációt Olyan közös programokat kell kidolgozni, amelyek segítségével az inkubátorházakba települt vállalkozások megismerhetik, hasznosíthatják az innovációs eredményeket illetve ők maguk is hasonló tevékenységbe fognak.
- Nem tapasztaltam hálózatosodás kiépülését az inkubáció résztvevői között. Az inkubáció során intenzív együttműködés alakul ki a bérlők között. Az ipari parkokban működő inkubátorházak esetében ez fokozottan megfigyelhető. az inkubátornak feladat lenne a kooperációk elősegítése támogatása, magas fokú informális kapcsolatrendszer kialakítása.
- A technológiai inkubáció megvalósításának részeként, ösztönözni kellene a „spin-off- cégek alapítását, ezzel segítve az egyetemeken megszerzett tudás gazdaságba történő bekapcsolódását.
- Fontos lenne a szolgáltatások körének bővítése, ezen belül lépéstartás a nemzetközi színvonallal, valamint a virtuális inkubátorházak kialakítása.

A hazai gazdaságpolitika és a szakemberek is belátták a technológiai és egyetemi inkubáció szükségességét. Az innováció-politikai célok kerültek előtérbe, azonban bizonytalanság uralkodik ennek megvalósításával kapcsolatban. A tipikus hazai inkubátorház számára a legnagyobb nehézséget a kutatás-fejlesztési infrastruktúra megteremtése jelenti. A meglévő inkubátorházak jelentős része periféria területen, centrumoktól, tudományos központoktól távol helyezkedik el, és így is eredményesen működik. Ezen intézmények esetében véleményem szerint nem célszerű az új irányvonal erőltetése. Természetesen ezekben az intézményekben lehetne minőségi szűrést végezni, de amennyiben betöltik küldetésüket, és segítenek a vállalkozásoknak a megerősödésben a technológiai inkubátorok mellett lehet létjogosultságuk a hagyományos formában is.

Dolgozatom harmadik részében az ország egyik legfiatalabb inkubátorházát mutattam be.

A Timári Inkubátorház a klasszikus inkubátorházak sorát gyarapítja, ugyanakkor találhatunk itt olyan kezdeményezést, amely nem tipikusan a tradicionális inkubáció velejárója.

Az inkubátorház működésének első évi eredményei alapján javasolnám:

- A szolgáltatások bővítését. Nagyobb hangsúlyt fektetnék a pályázati tanácsadásra, saját pályázatfigyelő rendszert dolgoznék ki.
- Az ipari parkban és közvetlen környezetében működő cégek nagy része mezőgazdasági termeléssel foglalkozik. Számukra mezőgazdasági szaktanácsadást biztosíthatna az inkubátorház.
- A mezőgazdasági főiskolával közös kísérleteket, kutatási terveket dolgozhatnának ki.
- A betelepülők gyakorlati helyet biztosíthatnának a mezőgazdasági tanulók számára, az inkubátorház felügyelete alatt és koordinációjával.

Egy inkubált cég munkatársaként nap, mint nap tapasztalom az inkubáció jótékony hatásait. Fontosnak tartom a kutatás-fejlesztés támogatását, azonban nem látom indokoltnak a klasszikus inkubáció háttérbe szorítását. A rendszer átgondolásával, a támogatások logikus alkalmazásával, az ellenőrizhetőség kialakításával inkább az inkubáció hatékonyságát kellene növelni. Az egyik legolcsóbb munkahelyteremtő eszköz még mindig ez, és egy gazdaságnak sikerorientált vállalkozókra és elégedett munkavállalókra van szüksége.

Irodalomjegyzék

1. Annus I.-Bándi G.-Borsi B.-Hollóné Kacsó E.-Katona J.-Lengyel B.-Dr. Papanek G.-Perényi Á.-Dr. Szarka E.-Szegner E.: Innováció menedzsment kézikönyv, Magyar Innovációs Szövetség, Budapest, 2006.
2. Bajmócy Zoltán: A technológiai inkubáció elmélete, és alkalmazási lehetőségei hazánk elmaradott térségeiben Doktori értekezés, Szeged, 2007.
3. Bajmócy Zoltán: Az üzleti inkubáció szerepe a vállalkozásfejlesztésben Közgazdasági Szemle LI évfolyam, Budapest, 2004. december 1132-1150.o
4. Bajmócy Z - Bajmócy P - Major Á: Az üzleti inkubáció helyi gazdaságfejlesztési hatásai Területi Statisztika 5. évf. KSH Budapest, 2006. 494-508 o.
5. Bajmócy Zoltán: Egyetemi üzleti inkubáció lehetőségei elmaradott térségekben Tér és Társadalom 20. évfolyam, Magyar Regionális Tudományi Társaság, Budapest 2006/3. 31-47.o
6. Bajmócy Zoltán Helyi társadalmi környezet a kisvállalkozások inkubációjában, A szociális identitás, az információ és a piac, SZTE Gazdaságtudományi Kar közleménye JATE Press Szeged, 2004. 229-242 oldal
7. Brunda Gusztáv: A vállalkozói inkubáció, mint a helyi gazdaságfejlesztés egyik eszköze, Előadás, Salgótarján, 2005.
8. Buzás N. – Lengyel I. (szerk.) 2002: Ipari parkok fejlődési lehetőségei: regionális gazdaságfejlesztés, innovációs folyamatok és klaszterek. SZTE GTK, JATE Press, Szeged, 2002. 55-76. o.
9. CEC: Benchmarking of Business Incubators. Final Report. Centre for Strategy & Evaluation Services. Commission of the European Communities, Brussels, 2002.
10. Dobák J. – Futó P. – Kutor, S. – Lányi P. – Soltész A.: Vállalkozói Inkubátorok Magyarországon. SEED –VISZ. Budapest, 2003.
11. Dr. Szépvölgyi Ákos, Az innováció legjobb gyakorlatai inkubátorházakban működő vállalkozásoknál, Előadás, Székesfehérvár, 2011.

12. Impact of Incubator Investment Study National Business Incubation Association, NBIA Publications, Athens, Ohio, 1997.
13. Kállay László: Paradigmaváltás a kisvállalkozás-fejlesztésben Közgazdasági Szemle XLIX. évfolyam, Budapest, 2002. július-augusztus 557-573.o.
14. Kállay László–Imreh Szabolcs: A kis- és középvállalkozás-fejlesztés gazdaságtana, Aula kiadó, Budapest, 2004.
15. Kisvállalkozások Európai Chartája, Európai Közösségek Hivatalos Kiadványainak Hivatala, Brüsszel 2004.
16. Központi Statisztikai Hivatal, Kutatás és fejlesztés 2010, Budapest 2011.
17. Papanek Gábor – Pakucs János (szerkesztette) Nemzeti Technológiai Inkubátor És Magvető Tőke Program, Magyar Innovációs szövetség, Budapest, 2005.
18. Polgárné Májer Ildikó: Inkubátorok menedzselésének kihívásai gazdasági recesszió idején - FIDIBE konferencia, Budapest, 2011.
19. Teresa Gillotti and Ryan Ziegelbauer, Seven Components of a Successful Business Incubator, Let's Talk Business, Issue 119, 2006.
20. Zsukk István, Vállalkozói Inkubátorház És Innovációs Központ Nyíregyháza, Előadás, Nyíregyháza, 2012.
21. http://www.fn.hu/cikk/00130000/139330/inkubatorhazak_uj_szerepben.php
22. http://fn.hir24.hu/vallalkozas/2007/07/27/jszulott_cegekhez_uj_babak
23. http://fn.hir24.hu/vallalkozas/2009/09/15/kohogo_hamutarto_kreativ_bolcsoben/494-508old
24. http://hvg.hu/kkv/20120417_startup_finanszirozas
25. http://www.mfor.hu/cikkek/Tobb_penz_t_forditottak_a_cegek_K_F_re.html

Idegen nyelvű összefoglaló

Резюме

На основе общего понятия в Европейском Союзе можно определить следующее: «инкубатор-дом является организацией, которая охватывает систему и стимулирует процесс создания успешных предприятий, обеспечивая всеобъемлющий и комплексный спектр услуг – из них наиболее важные:

- инкубационное пространство,
- благоприятные услуги для бизнеса,
- кластеризацию и сетевые возможности».

Соответственно классическому интеллекту, инкубатор-дом – это группа зданий, которые обеспечивают услуги на высоком уровне и место действия для мелких предприятий (например: дом услуг, инновационный центр)

Инкубация – это средство мелких предприятий и как непосредственно, так и косвенно способствует улучшению конкурентноспособности экономики некоторых стран.

В моей диссертации с помощью опросов и интервью, изучала формирование этого экономического средства на основе национальных особенностей и результатов.

Внутренний правовой статус инкубатор-домов разнообразный, многие из них присоединились к фондам развития предприятий, поэтому ряд инкубатор-домов не являются отдельными юридическими лицами. Каждый инкубатор-дом был создан из дотаций грантов, доходы которых от 30 до 70 процентов образуются из сборов арендной платы, а около 10-20 процентов от поступлений за оказанные услуги арендаторам и внешним компаниям. Незначительное количество внутренних инкубатор-домов являются самоподдерживающимися.

Большинство из инкубатор-домов не придают инновационные услуги помощи мелким предприятиям, не поддерживают отношения с университетами и находятся в отсталых регионах. Инкубационный период

вопреки диапазонным преимуществам превышает 5-и летний период. Несмотря на это, в Венгрии в последние 20 лет миссия инкубации успешно работает.

Чтобы это было так и в будущем, в результате моих исследований было определено следующее:

- Выживание и развитие учреждений бизнес-инкубаторов требует увеличение роли государства по теме.
- Уточнить состояние инкубатор-домов, инновационных центров, систему критерии.
- Выработать сертификационную систему и структуру нормативных дотаций.
- Введение и расширение спектра услуг и инновационных средств помощи мелким предприятиям.

Ábrák jegyzéke

1. számú ábra Inkubátorházak csoportosítása bérlők tevékenységi profilja alapján (USA).....	- 12 -
2. számú ábra Piachelyettesítő inkubáció.....	- 22 -
3. számú ábra Piacfejlesztő inkubáció	- 23 -
4. számú ábra Az inkubátorházak önmeghatározása	- 25 -
5. számú ábra A K+F tényleges létszámának szektorok szerinti összetétele	- 26 -
6. számú ábra Inkubátorházak/szolgáltatóházak működtető szervezetének tulajdonosi struktúrája	- 28 -
7. számú ábra Az elérhető szolgáltatások gyakorisága	- 31 -
8.számú ábra A betelepülők toborzásában résztvevő szervezetek.....	- 35 -
9. számú ábra Jelentősebb inkubátorházak Magyarországon	- 37 -
10. számú ábra Timár település elhelyezkedése	- 40 -

Táblázatok jegyzéke

1. táblázat: A tradicionális, specializált és új gazdasági inkubátorok főbb jellegzetességei.....	8
2. táblázat: Az inkubáció fejlődése.....	11
3. táblázat: Az inkubáció sikerességét meghatározó tényezők.....	28
4. táblázat: A kialakítandó inkubátorház SWOT-elemzése	40
5. táblázat: Számszerűsíthető célok	44
6. táblázat: A hazai inkubáció SWOT analízise	50

3. számú melléklet

Inkubátorházak sikerességét megalapozó tényezők

Kérdőív inkubátorházak részére

Köszönöm, hogy a kérdőív kitöltésével hozzájárul szakdolgozatom elkészítéséhez.

(A kérdőív kitöltése során bármilyen jelölés elfogadható amely egyértelműen jelzi melyik választ jelölte meg a kitöltő)

1. Minek nevezné működtetett szervezetét?

- Inkubátorház
- Szolgáltatóház
- Innovációs központ
- Egyéb:.....

2. Az Inkubátorház/szolgáltatóház működtető szervezetének tulajdonosi struktúrája:

- 100%-os önkormányzati tulajdon
- többségi önkormányzati tulajdon
- kisebbségi önkormányzati tulajdon
- gazdasági társaság tulajdona (mikro – kis – közép – nagyvállalati)
- egyéb tulajdon, mégpedig.....

3. Milyen messze van az Önökhöz legközelebb eső Inkubátorház?

- 5-15km
- 16-30km
- 30-45km
- 45km-es körzeten túl
- egyéb:.....

4. Az inkubátorház Ipari Park területén működik?

- igen
- nem

5. Az alábbiak közül milyen szolgáltatások igénybevételére van lehetőség az önkormányzat intézményében? (több válasz is jelölhető)

- irodabérlet
- raktárberlet
- laborbérlet
- postai szolgáltatás
- 24 órás portaszolgálat
- eszközberlet
- tolmácsolás, fordítás
- jogi szolgáltatások
- iparjogvédelem
- pénzügyi-számviteli tanácsadás
- marketing tanácsadás
- honlap készítés
- pályázatírás
- K+F, innovációs szolgáltatások (pl: Új technológiák, eljárások, segédanyagok ismertetése, beszerzése, új anyagok, szerszámok, készülékek ismertetése, beszerzése gyors prototípusgyártási lehetőségek biztosítása technológiatranszfer)
- egyéb, éspedig.....

6. Kérem, értékelje 1-5 tartó skálán az inkubátorok sikerét befolyásoló tényezőket: (1 egyáltalán nem fontos 5 nagyon fontos)

Az inkubátorház ipari parkban helyezkedik el

1 2 3 4 5

Az inkubátorház/szolgáltatóház kutató központ/egyetem közelében helyezkedik el

1 2 3 4 5

Az inkubátorházat vezető menedzsment kapcsolatrendszere

1 2 3 4 5

7. Igényelt-e Európai Unió támogatást az Inkubátorház létrehozásához?

- igen
- nem

8. Igényelt-e Európai Unió vagy hazai támogatást az Inkubátorház fejlesztéséhez?

- igen
- nem

9. 2011-ben pénzügyileg nyereséges volt-e az intézmény?

- igen
- nem

10. Átlagosan hány évet tölt el egy vállalkozás az önök intézményében?

- 1év
- 3év
- 4év
- 5év
- egyéb:

11. Mely szervezetek segítenek a betelepülők toborzásában

- Települési önkormányzat
- Többcélú kistérségi Társulás
- Kereskedelmi és Iparkamara
- Nemzetközi Kamara
- Megyei Fejlesztési Tanács és Ügynökség
- Regionális Fejlesztési Tanács és Ügynökség
- Nemzeti Fejlesztési és Gazdasági Minisztérium
- Egyéb, éspedig:.....

Válaszait köszönöm!

Interjúvázlatok

Interjúvázlat I.

Bevezetés

Dr. Fábíán Brigitta vagyok, a Miskolci Egyetem Gazdaságtudományi Karának végzős jogász-közgazdász hallgatója. Szakdolgozatom témája az inkubáció működési tapasztalatai Magyarországon.

Az interjú az inkubátorházak hazai kialakulását, fejlődéstörténetét, működési stratégiáját, és jövőjét kívánja feltérképezni.

Az interjú kb. 1 órát vesz igénybe. Az elkészült dolgozatot beadás előtt a pontos munka érdekében megtekintheti, véleményezheti.

Köszönöm, hogy fogadott.

Törzskérdések

1. Az első magyar inkubátor létrejötte

Milyen céllal, mikor, milyen előkészítő munkák után jött létre az inkubátorház?

Hogyan alakult az alapítói kör? Változott-e a tulajdonosi struktúra az alapítás óta? Milyen támogatásokat vettek igénybe az inkubátorház létrehozatalához?

2. Az inkubátorház funkciói, működése

Milyen szolgáltatásokat nyújt a ház?

Alkalmaztak/alkalmaznak-e belépési korlátokat a betelepülőkkel szemben?

Milyen eszközöket alkalmaznak a potenciális bérlők felkutatására?

Hogyan változott a bérlők inkubációs időszaka az évek folyamán?

Változtak-e a bérlők szolgáltatásokkal kapcsolatos igényei?

Változott-e a szolgáltatási kör az elmúlt években?

Vannak-e speciális szakszolgáltatások?

Van-e együttműködés a térség oktatási/kutatási intézményei és az inkubátorház között?

Melyek az inkubátorház sikerét megalapozó tényezők?

3. Az inkubátorház pénzügyi helyzete, forrásai

Milyen forrásokból tartja fenn magát az inkubátor?

Nyereséges a működés?

Milyen feltételek mellett lehet egy inkubátor önfenntartó?

Milyen támogatásokat igényelnek a működéshez?

Elégedett-e a hazai támogatási rendszerrel?

Mi a véleménye a profitorientált inkubátorházak működéséről?

4. Jövő

Hogyan látja a házat 3 év múlva?

Mi a hazai inkubáció fejlődésének következő szakasza?

Az információs technológia fejlődése milyen hatást gyakorol várhatóan az inkubáció és az Önök inkubátora életére?

Interjúvázlat II.

Bevezetés

Dr. Fábián Brigitta vagyok, a Miskolci Egyetem Gazdaságtudományi Karának végzős jogász-közgazdász hallgatója. Szakdolgozatom témája az inkubáció működési tapasztalatai Magyarországon.

Az interjú az inkubátorházak hazai kialakulását, fejlődéstörténetét, működési stratégiáját, és jövőjét kívánja feltérképezni.

Az interjú kb. 1 órát vesz igénybe. Az elkészült dolgozatot beadás előtt a pontos munka érdekében megtekintheti, véleményezheti.

Köszönöm, hogy fogadott.

Törzskérdések

1. Az első magyar inkubátor létrejötte

Milyen céllal, mikor, milyen előkészítő munkák után jött létre az inkubátorház?

Milyen támogatásokat vettek igénybe az inkubátorház létrehozatalához?

2. Az inkubátorház funkciói, működése

Milyen szolgáltatásokat nyújt a ház?

Alkalmaztak/alkalmaznak-e belépési korlátokat a betelepülőkkel szemben?

Milyen eszközöket alkalmaznak a potenciális bérlők felkutatására?

Vannak-e speciális szakszolgáltatások?

Van-e együttműködés a térség oktatási/kutatási intézményei és az inkubátorház között?

Ön szerint, melyek az inkubátorház sikerét megalapozó tényezők?

3. Az inkubátorház pénzügyi helyzete, forrásai

Milyen forrásokból tartja fenn magát az inkubátor?

Nyereséges a működés?

Ön szerint, milyen feltételek mellett lehet egy inkubátor öfenntartó?

Mi a véleménye a profitorientált inkubátorházak működéséről?

4. Jövő

Hogyan látja a házat 3 év múlva?

Véleménye szerint, mi a hazai inkubáció fejlődésének következő szakasza?

Az információs technológia fejlődése milyen hatást gyakorol várhatóan az inkubáció és az Önök inkubátora életére?